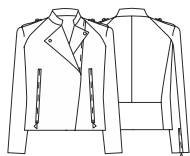


Cazadora perfecto Trucco

Tallas 34-38-42-46



20 Cazadora perfecto Trucco



Suplemento 1. Cara B.

Trazo color Turquesa.

Tallas 34-38-42-46

Número de piezas: 10

6 Material necesario: 2,35 m x 1,40 m de ancho en polipiel negra. 1,25 m x 1,40 m de ancho en forro de poliéster. 3 cremalleras. 2 hombreras. 4 botones a presión metálicos. Entretela adhesiva. Hilo de coser.

6 Corte:

En polipiel cortar:

1. Delantero derecho, dos veces.
2. Delantero centro, dos veces.
3. Delantero izquierdo, dos veces.
4. Espalda, dos veces.
5. Faldón espalda, uno doble.
6. Costadillo espalda, dos veces.
7. Manga, dos veces.
8. Manga espalda, dos veces.
9. Manga delantero, dos veces.
10. Cuello, dos dobles.

Para trabillas cortar cuatro rec

tángulos de 10 cm x 3 cm, más costuras.

Cuatro fondos bolsillos según trazado patrón 1.

En forro cortar :

Los patrones 4,5,6,7,8 y 9 igual.

6 Confección: Aplicar entretela adhesiva en el revés de un cuello, un delantero derecho, un delantero centro y un delantero izquierdo, planchar.

Coser costura centro espalda, unir con el faldón y coser costadillos, derecho con derecho, respuntar costuras.

Confeccionar bolsillos delante con cremallera: Marcar abertura bolsillos con un hilván; aplicar por el revés sobre la señal abertura una tira de entretela adhesiva; por el derecho aplicar el fondo bolsillo de forro, según emplazamiento patrón, coser con dos respuntes paralelos, uno a cada lado de la señal, separados entre sí 1 cm; cortar abertura entre los dos respuntes sin llegar a los extremos, cortar éstos en diagonal, girar el fondo bolsillo hacia dentro manteniendo la

costura al borde con un hilván alrededor, colocar la cremallera centrada por debajo, coser con respunte; aplicar el otro fondo bolsillo de tela por el revés, unir fondos con respunte alrededor contorno.

Coser lados chaqueta.

Coser un lado de la cremallera en el delante derecho según señales A-B y el otro lado en el delante izquierdo según señales C-D. Unir delantero izquierdo con la pieza centro delante según señales C-D quedando intercalada la cremallera.

Unir manga espalda a la pieza centro manga según aplomos, coser hasta señal cremallera, aplicar ésta dejando los dientes vistos.

Coser manga delante a la pieza centro manga, cerrar mangas y coser pinzas en las copas según señales E con E. Coser mangas a las sisas según aplomos.

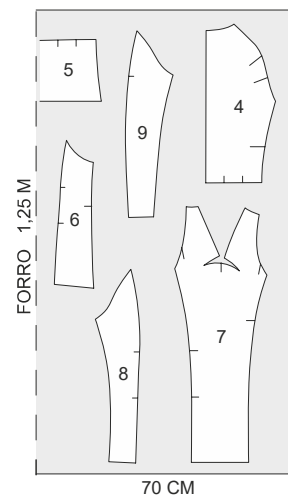
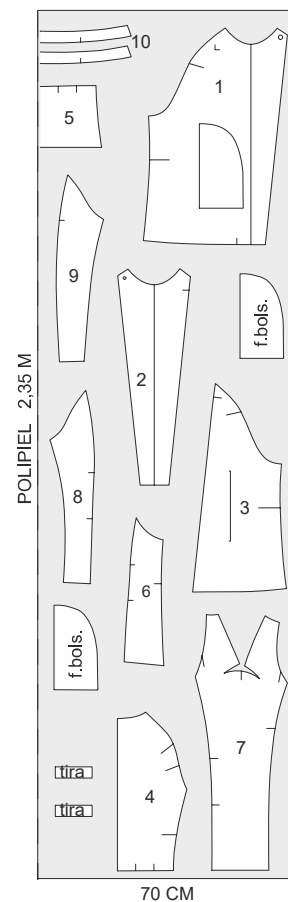
Confeccionar trabillas cosidas y vueltas y colocar en las mangas según señal E.

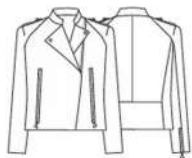
Unir pieza delante izquierdo con pieza centro delante para vista; aplicar piezas delante sobre prenda derecho con derecho quedando intercalada la cremallera en el delante derecho, coser desde escote señal F hasta base, girar piezas hacia dentro colocándolas planas por el revés, fijar con unas puntadas a mano por el interior.

Confeccionar cuello Mao según explicación modelo 8 y señal F. Hacer dobladillos. Colocar hombreras y forrar prenda confeccionando forro igual.

Aplicar botones metálicos a presión según emplazamientos patrón.

PLANO DE CORTE





Лист-вкладыш 1. Сторона В.

Голубые линии

Размеры: 34-38-42-46

Количество деталей – 10

✳ **Вам потребуется:** 2,35 x 1,40 м искусственной кожи черного цвета. 1,25 x 1,40 м подкладочного материала. 5 застежек-молний. Верхние плечевые накладки. 4 металлические кнопки. Клеевой прокладочный материал.

✳ **Раскрой**

Выкроить из искусственной кожи:

1. Правая часть переда – 2 детали
2. Центральная часть переда – 2 детали
3. Левая часть переда – 2 детали
4. Верхняя часть центральной части спинки – 2 детали
5. Нижняя часть центральной части спинки – 1 деталь со сгибом
6. Боковая часть спинки – 2 детали
7. Верхняя часть рукава – 2 детали
8. Задняя часть рукава – 2 детали
9. Передняя часть рукава – 2 детали
10. Воротник – 2 детали со сгибом

4 прямоугольника 10 x 3 см плюс припуски (для пат рукавов)

Подкладка кармана – 4 детали (скопировать с детали 1)

Выкроить из подкладочного материала:

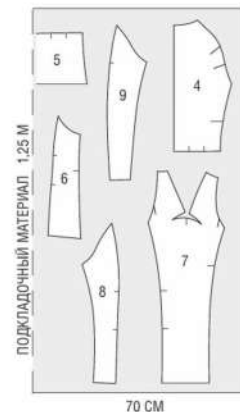
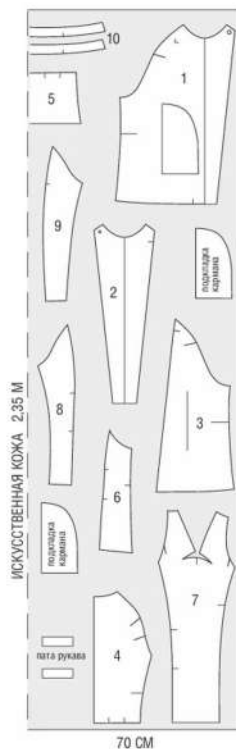
Детали 4, 5, 6, 7, 8, 9

✳ **Пошив**

Продублировать клеевым прокладочным материалом по одной детали воротника, правой части переда, центральной части переда и левой части переда.

Обработать средний шов верхней части центральной части спинки. Притачать нижнюю часть центральной части спинки к нижнему срезу верхней части спинки. Обработать рельефы спинки. Проложить отделочные строчки вдоль швов с лицевой стороны.

На правой и левой частях переда обработать карман с застежкой-молнией: наметить месторасположение кармана на основной детали в виде прямоугольника (длина прямоугольника = длине застежки-молнии плюс 4–5 мм, ширина = ширине звеньев застежки-молнии плюс 4–5 мм). Разрезать основную деталь посередине между продольными линиями разметки с наклонными (45 градусов) надсечками к углам разметки. Заутюжить на изнаночную сторону припуски по периметру прореза. Можно обработать вход в карман иначе: выкроить из основного (или подкладочного) материала обтачку в виде прямоугольника (длина = длине кармана плюс по 1,5–2 см с каждой стороны, ширина – 4–5 см); наложить обтачку, центруя ее по линиям разметки кармана, лицевой стороной вниз на лицевую сторону основной детали и проложить строчку по разметке (= в виде прямоугольника). Разрезать детали между строчками с надсечками к углам, отогнуть обтачку на изнаночную сторону, выправить обтачанные края. С изнаночной стороны основной детали наложить застежку-молнию, центруя относительно краев входа в карман и приметать. С лицевой стороны основной детали настрочить в край нижний (передний, если карман вертикальный) край входа в карман, притачивая застежку-молнию. К нижней (передней) ленте застежки-молнии (обтачке) притачать подкладку



А–В), левую ленту застежки-молнии – к левой части переда (знаки С–D). Стачать левую и центральную части переда по срезам (знаки С–D) с одновременным втачиванием в шов ленты застежки-молнии.

Стачать центральную и заднюю части каждого рукава по срезам до начала участка застежки-молнии. Настрочить застежку-молнию на открытые срезы. Стачать центральную и переднюю части каждого рукава по срезам. Обработать вытачки у оката рукавов (знаки Е). Втачать рукава в проймы.

Обработать паты рукавов и приметать их к рукавам (знак Е).

Стачать внутренние детали левой и центральной части переда по срезам. Использовать внутренние детали переда в качестве подборов. Обработать обтачным швом срезы бортов частей переда от знака F до нижнего среза. Обработать воротник-стойку – см. модель 8 (знак F).

Обработать нижние срезы изделия и рукавов. Вложить в изделие плечевые накладки и пришить их к припускам соответствующих швов изделия. Целиком обработать подкладку и соединить ее с изделием.

Установить кнопки по разметке.

кармана из подкладочного материала, шов заутюжить на подкладку. Наложить подкладку кармана из основного материала лицевой стороной вниз с изнаночной стороны основной детали поверх притачанной части подкладки кармана и застежки-молнии; приметать. С лицевой стороны основной детали настрочить в край верхний (боковой) и поперечные края входа в карман, притачивая застежку-молнию и подкладку кармана из основного материала. Стачать срезы подкладки кармана, подрезать излишки, если необходимо.

Обработать боковые швы.

Притачать правую ленту застежки-молнии к правой части переда (знаки

Инструкции

Как пользоваться выкройками

ИЗМЕРЕНИЯ

При измерении фигуры на женщине должно быть надето белье или тонкая одежда; обувь следует снять. После измерения фигуры сравните свои измерения с типовыми по соответствующей таблице.

ЖЕНСКИЕ РАЗМЕРЫ

Размер	36	38	40	42	44	46	48
Обхват груди, см	80	84	88	92	96	100	104
Обхват талии, см	58	62	66	70	74	78	82
Обхват бедер, см	86	90	94	98	102	106	110
Ширина спины, см	36	37	38	39	40	42	44
Высота груди, см	23,5	24	24,5	25,5	26	26,5	27,5
Высота бедер, см	18	18,5	19	19,5	20	20,5	21
Длина переда до талии, см	42,5	43	43,5	44,5	45	45,5	46,5
Длина спины до талии, см	41	41,5	42	42,5	43	43,5	44
Длина среднего шва брюк, см	63	64,5	66	67,5	69	70,5	72
Длина брюк, см	98	98,5	99	99,5	100	100,5	101

БОЛЬШИЕ ЖЕНСКИЕ РАЗМЕРЫ

Размер	50	52	54	56	58
Обхват груди, см	114	118	122	126	130
Обхват талии, см	100	104	108	112	116
Обхват бедер, см	118	122	126	130	134
Высота груди, см	31	31,5	32	33	33,5
Высота бедер, см	20,5	21	21,5	22	22,5
Длина переда до талии, см	48	48,5	49	50	50,5
Длина спины до талии, см	44	44,5	45	46	46,5
Длина рукава, см	58,5	59	59,5	60	60,5
Длина брюк, см	99,5	100	100,5	101	101,5

ДЕТСКИЕ РАЗМЕРЫ

Размер	2	4	6	8	10	12	14	16
Рост, см	94	102	114	126	138	150	162	168
Обхват груди, см	55	56	61	66	72	78	84	86
Обхват талии, см	52	53	56	59	63	67	70	72
Обхват бедер, см	58	62	67	72	78	84	90	92
Длина до талии, см	23	26	29	32	35	38	41	42
Ширина спины, см	26	28	30	32	34	36	38	39

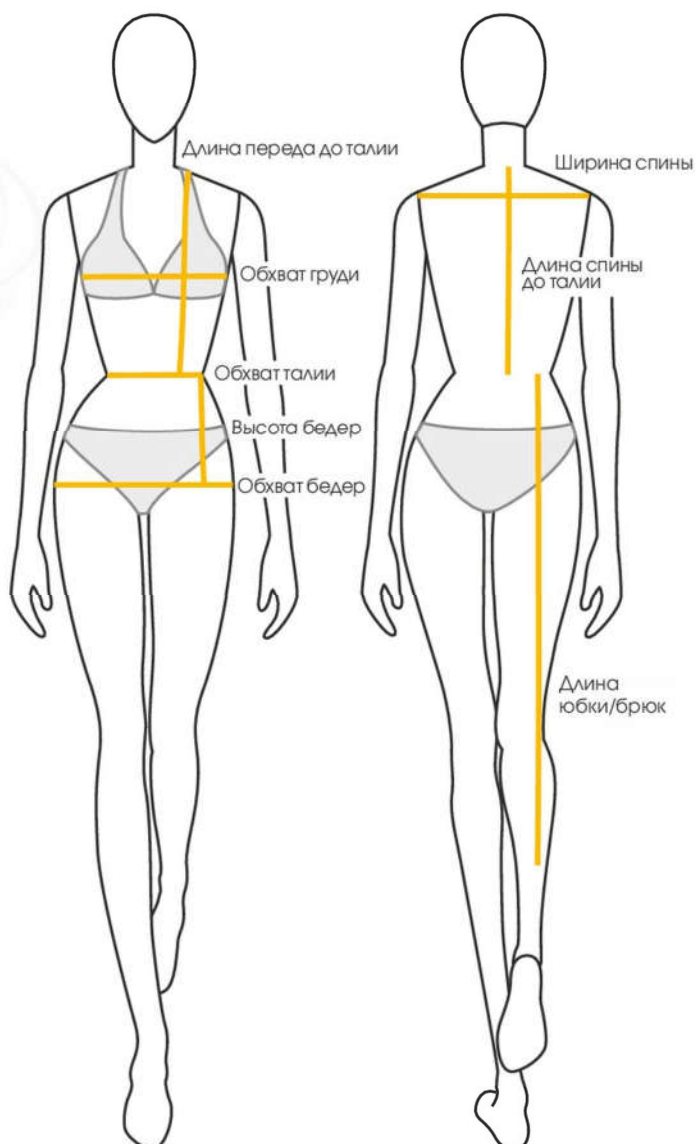
ДЕТСКИЕ РАЗМЕРЫ (МАЛЕНЬКИЕ ДЕТИ)

Возраст, месяцев	3	6	9	12	18	24
Рост, см	62	74	80	86	90	94
Обхват груди, см	46	48	50	52	54	56

Совет:

Чтобы измерения были более точными, попросите кого-то помочь вам с измерением.

К размерным признакам обхватов не следует добавлять величину «прибавка на свободу облегания», она уже учтена при построении лекал модели.



РАЗМЕРЫ

Каждая модель представлена в трех размерах. Если ваш размер находится между указанными размерами, следует провести новую линию на равном расстоянии от линий соседних размеров.

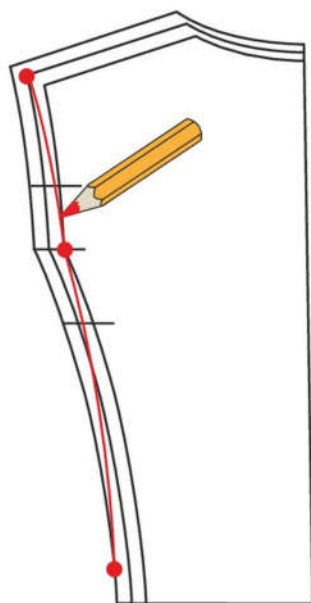
- Модели предназначены для женщин среднего роста 1,65 м.

ЛЕКАЛА

Лекала деталей (выкройки) каждой модели представлены на двусторонних листах-вкладышах в масштабе 1:1.

ЭСКИЗ


В описании работы приводится эскиз модели спереди и сзади.



ПЛАН РАСКЛАДКИ

На уменьшенном плане раскладки показан один из способов рационального расположения лекал деталей на ткани. Лекала основных деталей пронумерованы.

Раскладка ткани может быть выполнена вдвое (ткань складывается вдоль пополам лицевой стороной внутрь, кромки совмещаются) или в разворот (ткань складывается в один слой, как правило лицевой стороной вверх). Сгиб ткани обозначен пунктирной линией, кромки ткани – сплошной линией.

- Знак «ножницы» , расположенный у края ткани, означает, что следует разложить ткань вдвое лицевой стороной внутрь, разрезать по сгибу и сложить отрезки лицевыми сторонами внутрь так, чтобы направление рисунка и ворса совпало.

КАК ПОЛЬЗОВАТЬСЯ ЛИСТАМИ-ВКЛАДЫШАМИ

- Номер листа вкладыша (1-4), его сторона (А или В) и цвет линии контура показаны в описании модели.
- Вынуть листы-вкладыши, осторожно разогнув скрепки. Развернуть нужный лист.
- Вверху листа приведены номер модели, цвет линий контура и количество деталей кроя.
- Цифра, обозначающая номер детали, расположена на линии контура соответствующей детали.
- Найти все детали кроя на листе-вкладыше, ориентироваться на план раскладки и перечень деталей. Обвести контуры лекал всех деталей, а также все внутренние линии, контрольные знаки, цифры и надписи. Как правило, при соединении деталей изделия следует ориентироваться на контрольные знаки, обозначенные одинаковыми буквами, совмещая их (например, А и А, F и F).
- Скопировать лекала всех деталей и контрольные знаки на кальку и вырезать. Сверить наличие и соответствие деталей по плану раскладки и перечню деталей.
- Те линии лекал деталей, которые являются общими для всех трех размеров, вычерчены более жирной линией.
- Месторасположение карманов, пат, хлястиков и т.д. обозначено на лекалах сплошной линией. Оно относится к среднему из приведенных размеров и может быть скорректировано для двух других размеров.
- Подборта, подкройные обтачки горловины, проймы и т.д. обозначены на лекалах деталей сплошной линией и надписью *visà* и относятся к среднему из приведенных размеров.
- Если деталь изделия состоит из двух частей, их следует соединить по линии со звездочками **—*.

СИМВОЛЫ НА ЛЕКАЛАХ

.....	Линия меньшего размера
— · — · —	Линия среднего размера
————	Линия большего размера
— — — —	Перегнуть
- - - - -	Линия строчки
**—*	Линия совмещения двух частей одного лекала, которое не уместилось на листе-вкладыше целиком
← — — — —	Линия середины переда/спинки в случае, когда она не совпадает по направлению со срезом
→ — — — —	Направление нити основы (долевой нити)
┌ — — — —	Контрольный знак
┌ — — — —	Вход; разрез
┌ — — — —	Складка и ее направление
┌ — — — —	Петля; отверстие
▲ — — — —	Застежка-молния
○ — — — —	Пуговица
┌ — — — —	Месторасположение кармана
┌ — — — —	Крючок и петля; воздушная нитяная петля

ВАЖНО: Перед выкраиванием деталей изделия можно выполнить макет изделия: склеить скотчем бумажные лекала и подогнать лекала по своей фигуре.

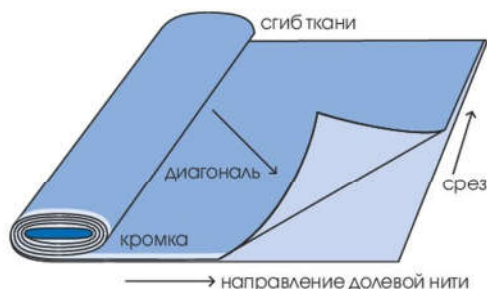
РАСКРОЙ

Детали даны БЕЗ ПРИПУСКОВ НА ШВЫ И ПОДГИБ НИЖА!

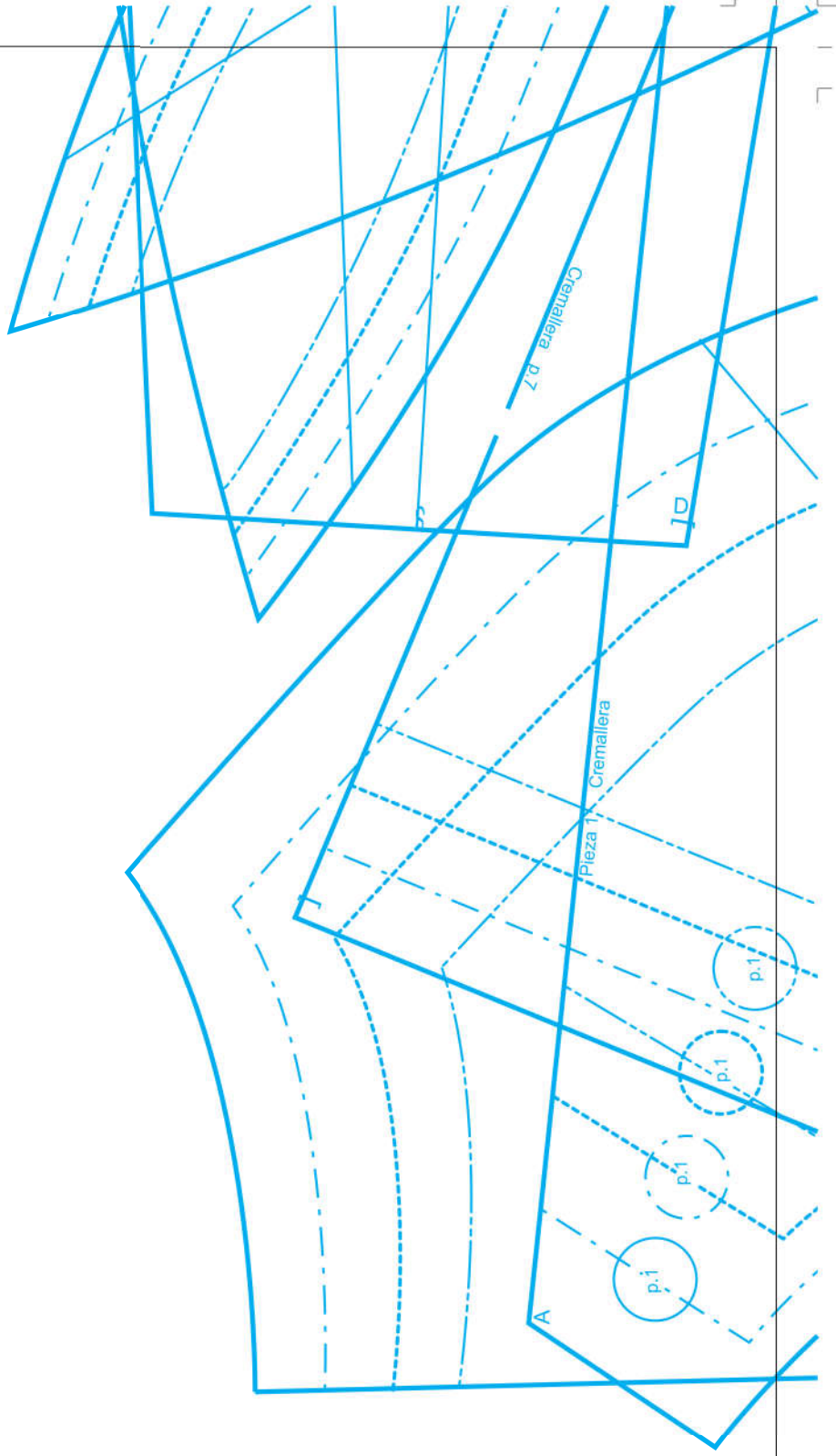
- Разложить ткань на столе так, как показано на плане раскладки. Разложить лекала деталей на ткани по плану раскладки, учитывая направление нитей основы (на трикотаже – направление петельных столбиков), и проколоть булавками.
- Обвести лекала деталей остро заточенным портновским мелом и выкроить. Детали изделия из ткани должны быть выкроены с припусками на швы. Как правило, для соединительных швов (боковые, шаговые, продольные срезы рукавов, срезы кокеток, срезы деталей карманов и т.д.) – 1–1,5 см, для краевых вподгибку (низ изделия, низ рукавов, верхний край накладного кармана и др.) – 3–4 см, для краевых обтачных – 0,7–1 см.
- Рекомендуется проложить вручную строчки прямых стежков по линиям швов, линиям середины, линиям перегибов лацканов и т.п.

Совет:

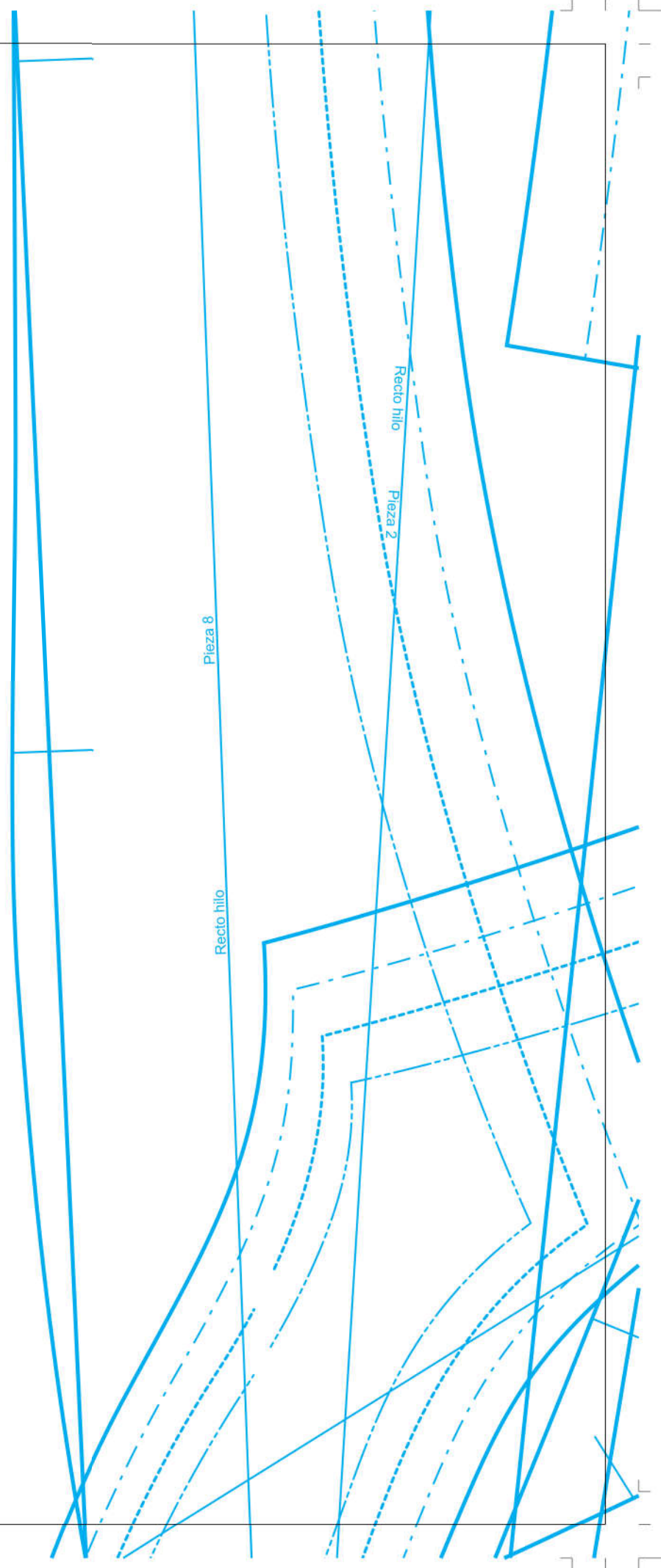
При раскладке ткани в разворот (в 1 слой) важно перевернуть лекало парной детали на другую сторону, чтобы получить, например, правый и левый рукав.



MODELO



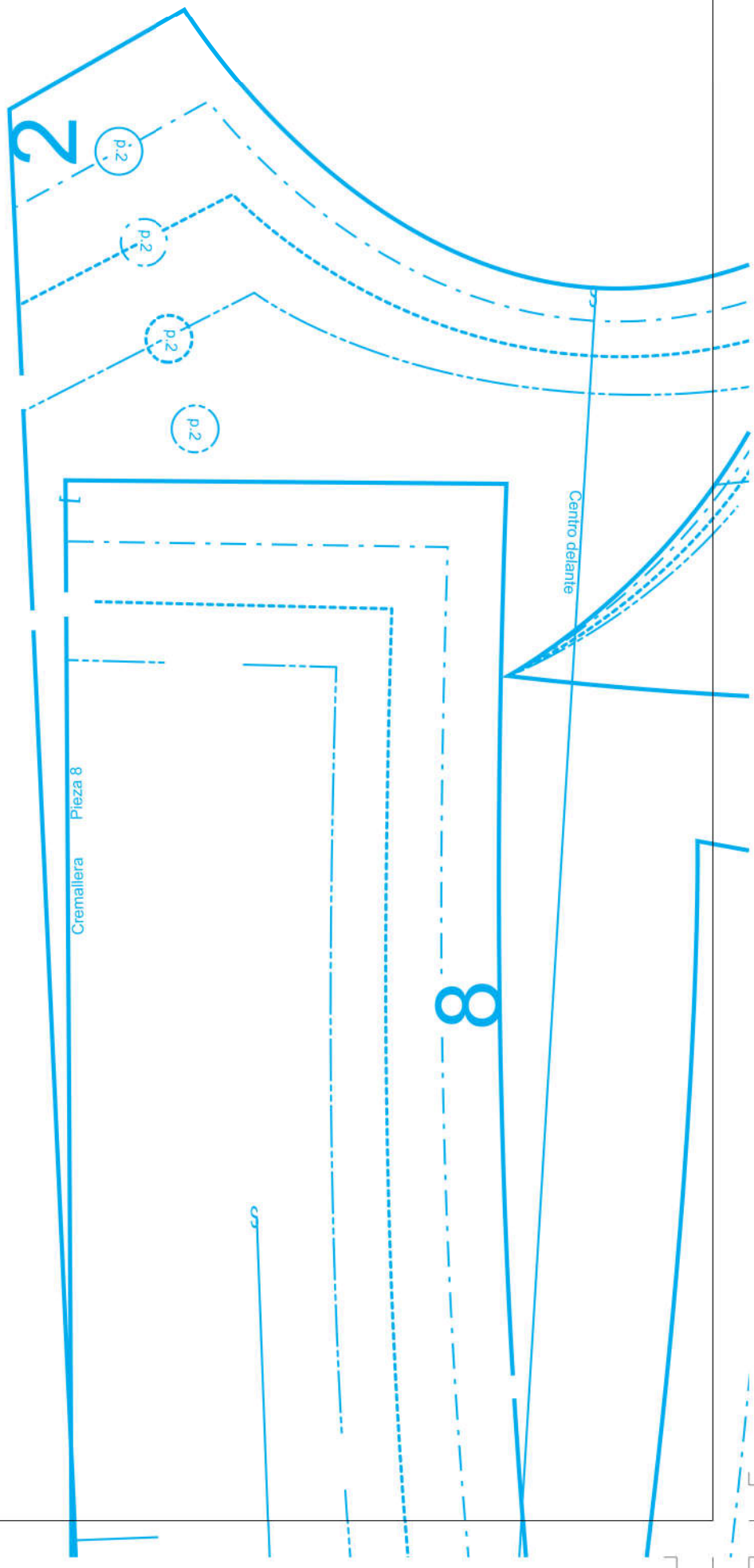
ODELO 20 Turquesa. Cazadora perfecto Trucco. Piezas 1 a 10.





PATRONES

SUPLEMENTO 1 Cara B



Recto hilo

7

S

B

p.1

p.1

p.1

p.1

4

Centro detrás

Recto hilo

Pieza 4

S

