

капюшона. В полученную кулиску капюшона продеть шнур.

Обработать нижние срезы рукавов. Подогнуть внутрь припуск по нижнему срезу подкладки рукавов и подшить к припуску на подгиб низа рукавов.

Сложить детали планки застежки лицевыми сторонами внутрь и стачать все срезы, оставляя открытым небольшой участок для вывертывания. Подогнуть внутрь припуски на открытом участке и подшить вручную потайными стежками. Проложить отделочную строчку по краям планки. Установить одну часть каждой кнопки на планку. Настрочить планку на правую часть переда и правую часть капюшона с лицевой стороны по разметке. Установить оставшиеся части кнопок на левую часть переда.

метать ленты застежки-молнии к передним срезам воротника и срезам бортов изделия до контрольных знаков.

Притачать подкладку частей переда к внутренним срезам подбортов. Стачать срезы деталей подкладки; втачать подкладку рукавов в проймы подкладки. Сложить верх изделия и подкладку лицевыми сторонами внутрь, уравнивать швы и срезы и стачать срезы бортов, капюшона и нижние срезы изделия с одновременным втачиванием в соответствующие швы лент застежки-молнии. Вывернуть, выправить швы, углы. Проложить строчку на расстоянии 3 см от бортов и переднего края

11 Пуховик Yerse



Лист-вкладыш 2. Сторона А.

Розовые линии

Размеры: 34-38-42-46

Количество деталей – 6

✳ Вам потребуется: 2,65 x 1,50 м выстеганного нейлона, 2,25 x 1,50 м подкладочного материала. Разъемная застежка-молния. 8 кнопок. 1,20 м шнура. 2 металлические бляшки.

✳ Раскрой

Выкроить из выстеганного нейлона:

1-1а. Перед – 2 детали

2-2а. Планка застежки правой части переда – 2 детали

3. Спинка – 1 деталь со сгибом

4. Рукав – 2 детали

5. Боковая часть капюшона – 2 детали

6. Центральная часть капюшона – 1 деталь

Подборт – 2 детали (скопировать с детали 1)

Обтачка переднего среза боковой части капюшона – 2 детали (скопировать с детали 5)

Обтачка переднего среза центральной части капюшона – 1 деталь (скопировать с детали 6)

Выкроить из подкладочного материала:

Деталь 1 – 2 детали до начала участка подборта

Деталь 5 – 2 детали до начала участка обтачки

Деталь 6 – 1 деталь до начала участка обтачки

Детали 3, 4

Подкладка кармана – 4 детали (скопировать с детали 1)

✳ Пошив

Обработать карманы в боковых швах: притачать части подкладки кармана к срезам входа в карман переда и спинки (для этой модели: см. знаки В-С). Разутюжить припуски швов. Одной строчкой стачать боковые срезы переда и спинки и срезы подкладки кармана, выполняя закрепки в начале и конце входа в карман. Заутюжить подкладку кармана на перед, выправляя шов по краю входа в карман на перед. Приутюжить.

Обработать плечевые швы.

Обработать швы рукавов. Втачать рукава в проймы.

Установить бляшки на деталях капюшона по разметке. Притачать боковые части капюшона к боковым срезам центральной части капюшона. Аналогично стачать срезы деталей подкладки капюшона.

Стачать детали обтачки переднего среза капюшона по единую деталь по соответствующим срезам. Притачать подкладку капюшона ко внутреннему срезу обтачки. Втачать капюшон в горловину.

Раскрыть застежку-молнию и при-

Инструкции

Как пользоваться выкройками

ИЗМЕРЕНИЯ

При измерении фигуры на женщине должно быть надето белье или тонкая одежда; обувь следует снять. После измерения фигуры сравните свои измерения с типовыми по соответствующей таблице.

ЖЕНСКИЕ РАЗМЕРЫ

Размер	36	38	40	42	44	46	48
Обхват груди, см	80	84	88	92	96	100	104
Обхват талии, см	58	62	66	70	74	78	82
Обхват бедер, см	86	90	94	98	102	106	110
Ширина спины, см	36	37	38	39	40	42	44
Высота груди, см	23,5	24	24,5	25,5	26	26,5	27,5
Высота бедер, см	18	18,5	19	19,5	20	20,5	21
Длина переда до талии, см	42,5	43	43,5	44,5	45	45,5	46,5
Длина спины до талии, см	41	41,5	42	42,5	43	43,5	44
Длина среднего шва брюк, см	63	64,5	66	67,5	69	70,5	72
Длина брюк, см	98	98,5	99	99,5	100	100,5	101

БОЛЬШИЕ ЖЕНСКИЕ РАЗМЕРЫ

Размер	50	52	54	56	58
Обхват груди, см	114	118	122	126	130
Обхват талии, см	100	104	108	112	116
Обхват бедер, см	118	122	126	130	134
Высота груди, см	31	31,5	32	33	33,5
Высота бедер, см	20,5	21	21,5	22	22,5
Длина переда до талии, см	48	48,5	49	50	50,5
Длина спины до талии, см	44	44,5	45	46	46,5
Длина рукава, см	58,5	59	59,5	60	60,5
Длина брюк, см	99,5	100	100,5	101	101,5

ДЕТСКИЕ РАЗМЕРЫ

Размер	2	4	6	8	10	12	14	16
Рост, см	94	102	114	126	138	150	162	168
Обхват груди, см	55	56	61	66	72	78	84	86
Обхват талии, см	52	53	56	59	63	67	70	72
Обхват бедер, см	58	62	67	72	78	84	90	92
Длина до талии, см	23	26	29	32	35	38	41	42
Ширина спины, см	26	28	30	32	34	36	38	39

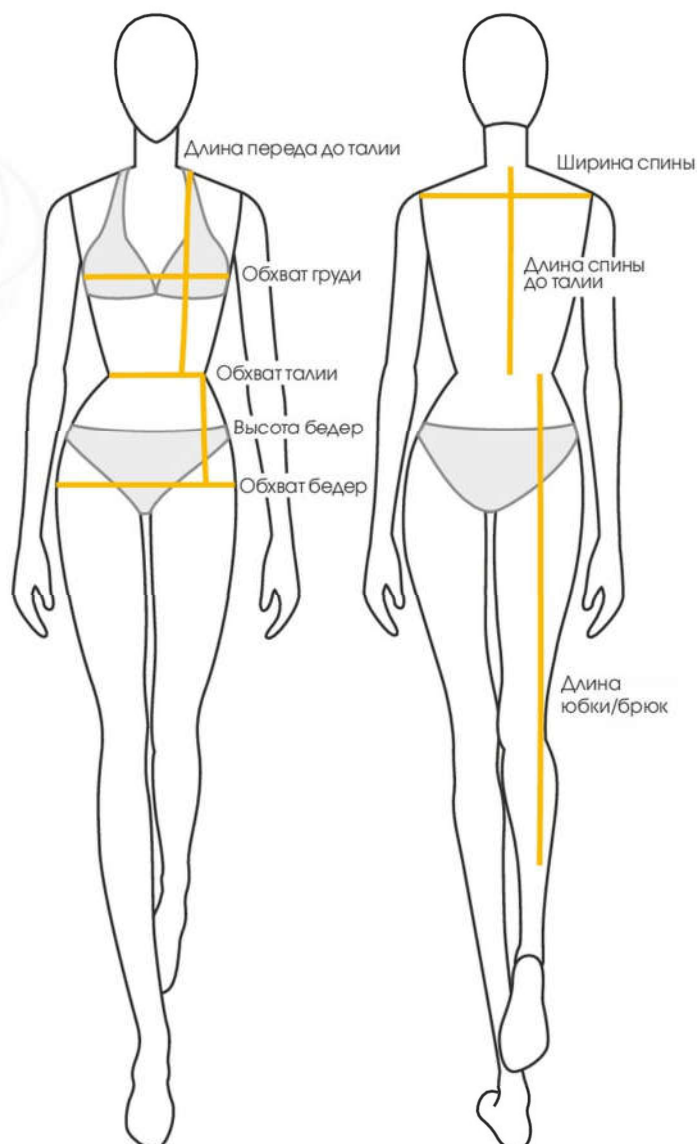
ДЕТСКИЕ РАЗМЕРЫ (МАЛЕНЬКИЕ ДЕТИ)

Возраст, месяцев	3	6	9	12	18	24
Рост, см	62	74	80	86	90	94
Обхват груди, см	46	48	50	52	54	56

Совет:

Чтобы измерения были более точными, попросите кого-то помочь вам с измерением.

К размерным признакам обхватов не следует добавлять величину «прибавка на свободу облегания», она уже учтена при построении лекал модели.



РАЗМЕРЫ

Каждая модель представлена в трех размерах. Если ваш размер находится между указанными размерами, следует провести новую линию на равном расстоянии от линий соседних размеров.

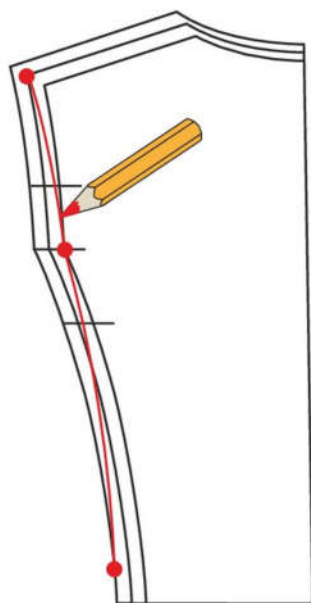
- Модели предназначены для женщин среднего роста 1,65 м.

ЛЕКАЛА

Лекала деталей (выкройки) каждой модели представлены на двусторонних листах-вкладышах в масштабе 1:1.

ЭСКИЗ


В описании работы приводится эскиз модели спереди и сзади.



ПЛАН РАСКЛАДКИ

На уменьшенном плане раскладки показан один из способов рационального расположения лекал деталей на ткани. Лекала основных деталей пронумерованы.

Раскладка ткани может быть выполнена вдвое (ткань складывается вдоль пополам лицевой стороной внутрь, кромки совмещаются) или в разворот (ткань складывается в один слой, как правило лицевой стороной вверх). Сгиб ткани обозначен пунктирной линией, кромки ткани – сплошной линией.

- Знак «ножницы» , расположенный у края ткани, означает, что следует разложить ткань вдвое лицевой стороной внутрь, разрезать по сгибу и сложить отрезки лицевыми сторонами внутрь так, чтобы направление рисунка и ворса совпало.

КАК ПОЛЬЗОВАТЬСЯ ЛИСТАМИ-ВКЛАДЫШАМИ

- Номер листа вкладыша (1-4), его сторона (А или В) и цвет линии контура показаны в описании модели.
- Вынуть листы-вкладыши, осторожно разогнув скрепки. Развернуть нужный лист.
- Вверху листа приведены номер модели, цвет линий контура и количество деталей кроя.
- Цифра, обозначающая номер детали, расположена на линии контура соответствующей детали.
- Найти все детали кроя на листе-вкладыше, ориентироваться на план раскладки и перечень деталей. Обвести контуры лекал всех деталей, а также все внутренние линии, контрольные знаки, цифры и надписи. Как правило, при соединении деталей изделия следует ориентироваться на контрольные знаки, обозначенные одинаковыми буквами, совмещая их (например, А и А, F и F).
- Скопировать лекала всех деталей и контрольные знаки на кальку и вырезать. Сверить наличие и соответствие деталей по плану раскладки и перечню деталей.
- Те линии лекал деталей, которые являются общими для всех трех размеров, вычерчены более жирной линией.
- Месторасположение карманов, пат, хлястиков и т.д. обозначено на лекалах сплошной линией. Оно относится к среднему из приведенных размеров и может быть скорректировано для двух других размеров.
- Подборта, подкройные обтачки горловины, проймы и т.д. обозначены на лекалах деталей сплошной линией и надписью *visà* и относятся к среднему из приведенных размеров.
- Если деталь изделия состоит из двух частей, их следует соединить по линии со звездочками ****→***.

СИМВОЛЫ НА ЛЕКАЛАХ

.....	Линия меньшего размера
— · — · —	Линия среднего размера
————	Линия большего размера
— — — —	Перегнуть
- - - - -	Линия строчки
**→*	Линия совмещения двух частей одного лекала, которое не уместилось на листе-вкладыше целиком
← — — — —	Линия середины переда/спинки в случае, когда она не совпадает по направлению со срезом
→ — — — —	Направление нити основы (долевой нити)
┌ — — — —	Контрольный знак
┌ — — — —	Вход; разрез
┌ — — — —	Складка и ее направление
┌ — — — —	Петля; отверстие
▲ — — — —	Застежка-молния
○ — — — —	Пуговица
┌ — — — —	Месторасположение кармана
┌ — — — —	Крючок и петля; воздушная нитяная петля

ВАЖНО: Перед выкраиванием деталей изделия можно выполнить макет изделия: склеить скотчем бумажные лекала и подогнать лекала по своей фигуре.

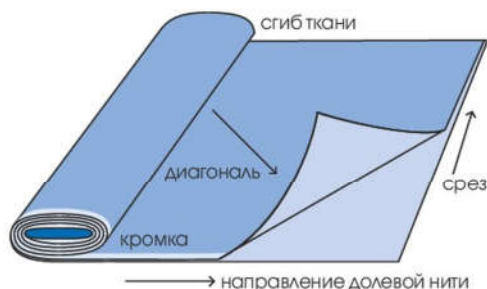
РАСКРОЙ

Детали даны БЕЗ ПРИПУСКОВ НА ШВЫ И ПОДГИБ НИЖА!

- Разложить ткань на столе так, как показано на плане раскладки. Разложить лекала деталей на ткани по плану раскладки, учитывая направление нитей основы (на трикотаже – направление петельных столбиков), и проколоть булавками.
- Обвести лекала деталей остро заточенным портновским мелом и выкроить. Детали изделия из ткани должны быть выкроены с припусками на швы. Как правило, для соединительных швов (боковые, шаговые, продольные срезы рукавов, срезы кокеток, срезы деталей карманов и т.д.) – 1–1,5 см, для краевых вподгибку (низ изделия, низ рукавов, верхний край накладного кармана и др.) – 3–4 см, для краевых обтачных – 0,7–1 см.
- Рекомендуется проложить ручную строчки прямых стежков по линиям швов, линиям середины, линиям перегибов лацканов и т.п.

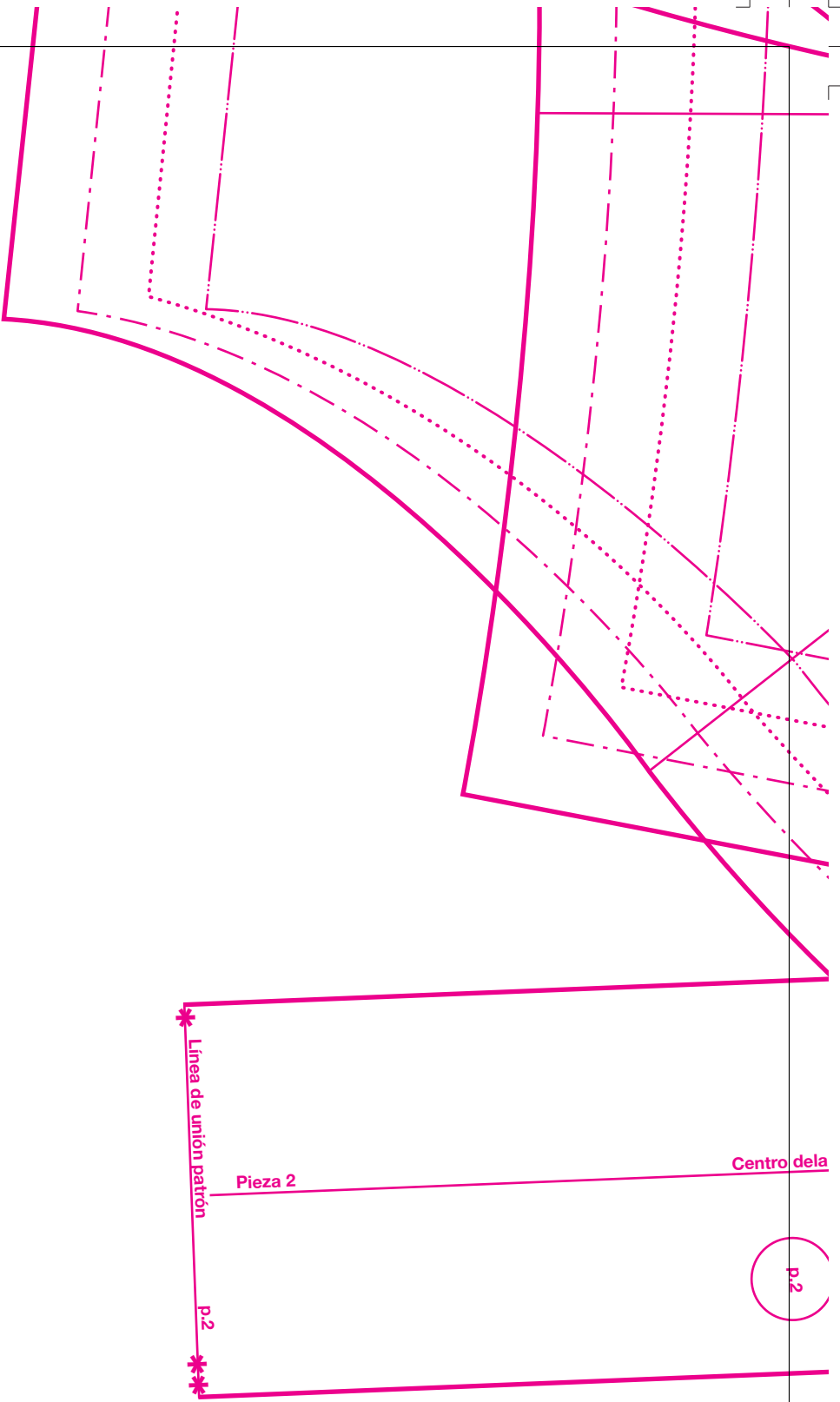
Совет:

При раскладке ткани в разворот (в 1 слой) важно перевернуть лекало парной детали на другую сторону, чтобы получить, например, правый и левый рукав.

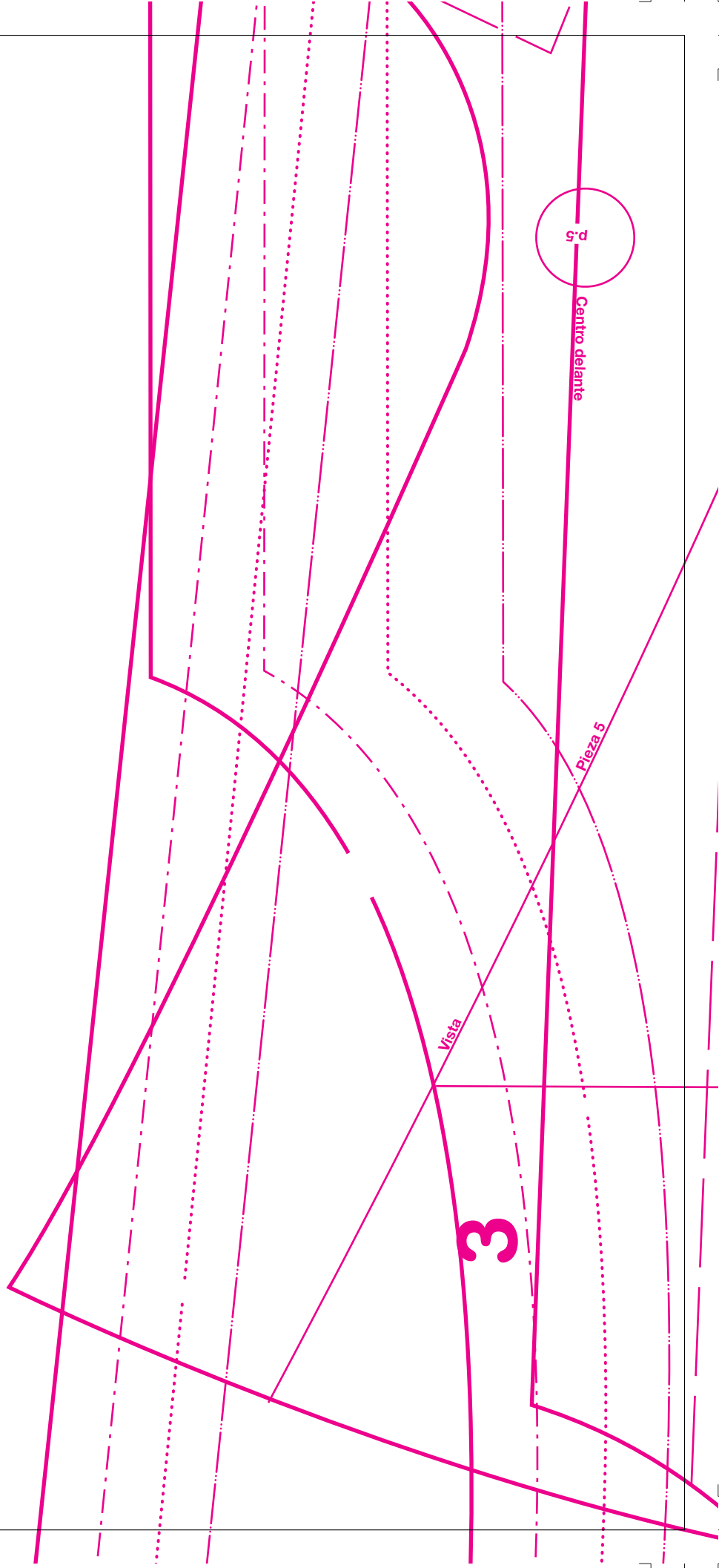


MODEL C

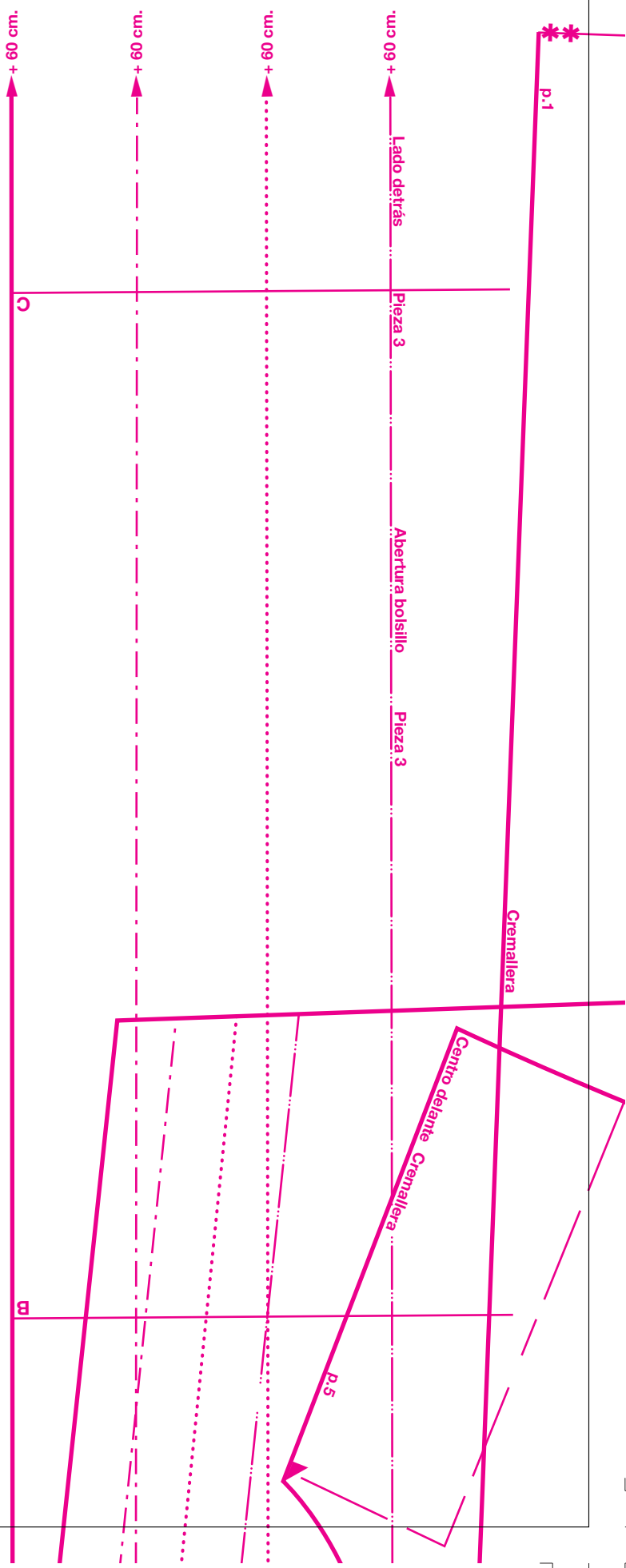
1



MODELO 11 Fucsia. Plumas largo Yerse. Piezas 1 a 6.



PATRONES 426 SUPLEMENTO 2 Cara A



Pieza 4

1

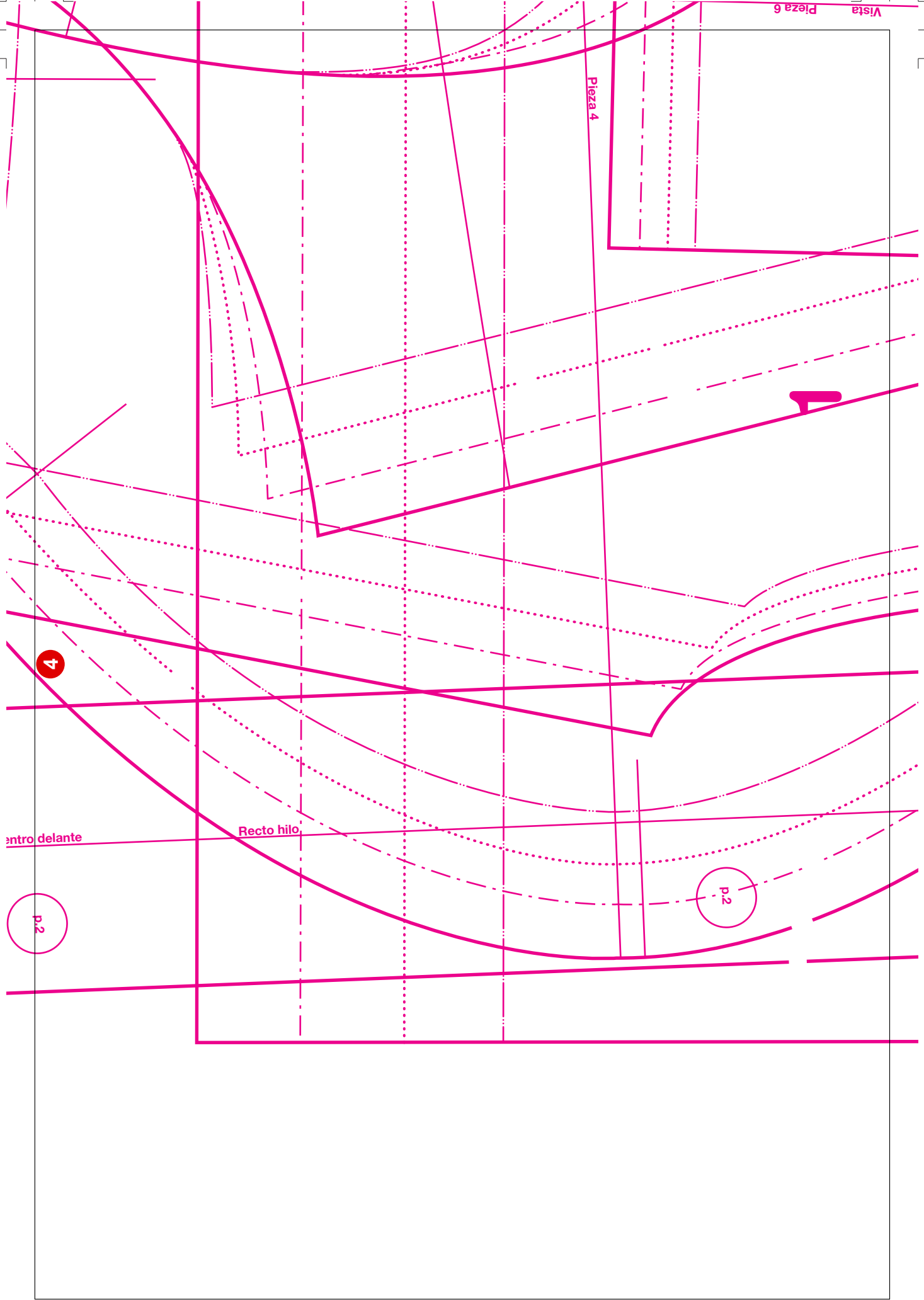
4

entro delante

Recto hilo

p.2

p.2



7

Vista

Pieza 6

Pieza 1a

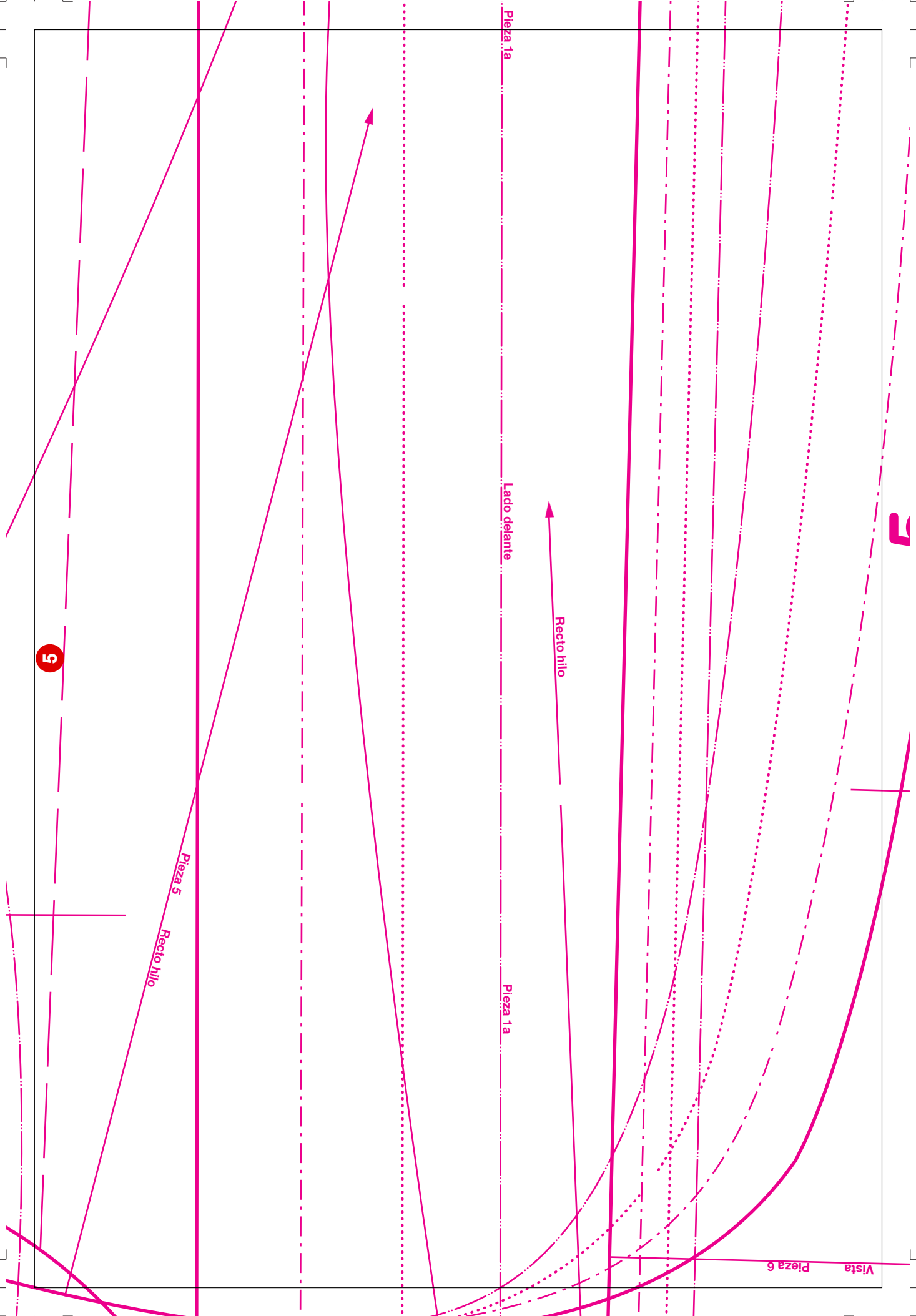
Lado delante

Pieza 1a

Recto hilo

Pieza 5
Recto hilo

5



9

Línea de unión pa

Pieza 1

Pieza 1a

Abertura bolsillo

Pieza 1a

Vista Pieza 1

C

Línea de unión patrón

Pieza 1

6

*

*

