

Size: 36-46





Målskema

DK

Klargøring af snitmønster:

Det er vigtigt, at du får lavet et test-print af kontrolarket, så dit snitmønster udskrives i korrekte mål. Du finder guiden til, hvordan du udskriver dit mønster i mailen, du har modtaget sammen med din pdf. Når snitmønsterarket er sat sammen, pil mod pil, er du klar til at tegne eller klippe dine mønsterdele ud.

Mønsterdele tegnes af:

Tegn mønsterdelene over på silkepapir efter din valgte størrelses signaturlinje eller klip din størrelse ud direkte via printet. Løber signaturlinjernes sammen, er det fordi konturlinjen gælder for flere størrelser. Fortsæt langs konturlinjen, indtil den rigtige signatur kommer igen. Aftegn samlemærker, lommer, afmærkninger m.m. Tjek med mønsterdelsoversigten, at alle afmærkninger er med. Skal du forlænge en mønsterdel, har vi angivet med pile og teksten "Forlænges" på snitmønsterdelen. I syvejledningen har vi angivet, hvor

meget mønsterdelen skal forlænges med. Findes symbolet: ▼ på mønsterdelen, skal du klæbe mønsterdelene sammen, inden du klipper ud i metervaren. Før du klipper i metervaren kontroller da, at snitmønsterets sammensyningslinjer passer sammen.

Bemærk:

Snitmønstrene har vi tilpasset den anviste metervare. Vær opmærksom herpå, hvis du vælger en anden metervare. Mønsterdelene er uden sømrum, medmindre andet er oplyst.

Mål:

Sammenlign egne mål med dem i målskemaet og vælg din størrelse ud fra disse. Snitmønstrene er tillagt rørlig vidde. Nederdels-, indvendig ben-, ærme- og bluse-længde finder du i syvejledningen til hver model.

Sådan tager du dine mål

1. Overvidde

Største vandrette mål over busten

2. Taljevidde

Taljevidde - smalleste vandrette mål i taljen (Note: I syvejledningen beskrives, hvor i taljen buksen el. nederdelen er placeret. En middel placering er 3-4 cm under taljen, en lav placering er 5-6 cm under taljen og en meget lav placering er 7-8 cm under taljen. Eks: Har dit valgte mønster en middel placering i taljen, mål da din talje 3 – 4 cm under taljevidden og sammenlign mønsterets mål med dine egne mål)

3. Hoftevidde

Største vandrette mål over sædet (ca. 20 cm under taljen)

4. Ærmelængde

Mål fra nakkehvirvlen ud over skulderen mod håndledet

5. Nederdelslængde

Mål fra taljen mod gulvet

6. Indvendig benlængde

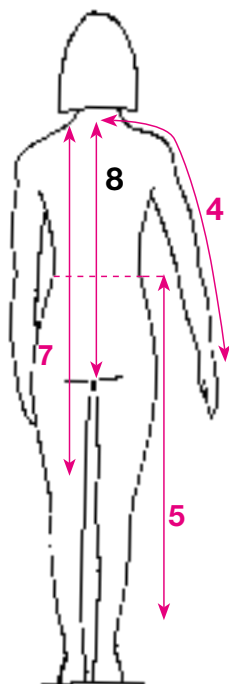
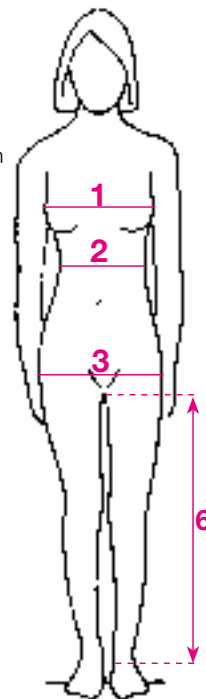
Lodret afstand fra skridt til buksens nederste kant

7. Bluse-/ jakke-/kjolelængde

Mål fra højeste skulderpunkt bagpå mod gulvet

8. Kropslængde

Mål fra højeste skulderpunkt til skridtpunkt.



VIGTIGT

Når du måler overvidden, taljevidden og hoftevidden, skal målebåndet placeres helt vandret og må ikke tages for stramt. Sammenlign dine egne mål med målskemaet.

For at vælge den rigtige størrelse til dit mønster, skal du ved bluser, jakker og kjoler vælge den størrelse der kommer tættest på din overvidde, mens du ved bukser og nederdele vælger størrelse efter din hoftevidde.

DAME	XS	S			M		L		XL	XXL
168 cm	32	34	36	38	40	42	44	46	48	
Overvidde	76	80	84	88	92	96	100	104	108	
Taljevidde	60	64	68	72	76	80	84	88	92	
Hoftevidde	84	88	92	96	100	104	108	112	116	

PLUS SIZE	XS	S	M		L		XL		XXL
168 cm	44	46	48	50	52	54	56	58	60
Overvidde	100	106	112	118	124	130	136	142	148
Taljevidde	82	88	94	100	106	112	118	124	130
Hoftevidde	111	116	121	126	131	136	141	146	151

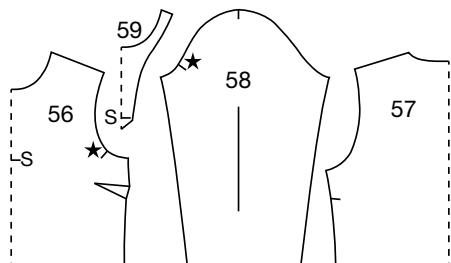
BABY		56		62		68		74		80	
Højde	Alder	Nyfødt	3 mdr	6 mdr	9 mdr	12 mdr					
Overvidde		45	46,5	48	49,5	51					
Taljevidde		46	47	48	49	50					
Hoftevidde		48	49	50	51	52					

BARN		86		92		98		104		110		116		122		128		134	
Højde	Alder	1,5 år	2 år	3 år	4 år	5 år	6 år	7 år	8 år	9 år									
Overvidde		52	53	55	57	59	61	63	66	69									
Taljevidde		51	52	53	54	55	56	57,5	59	60,5									
Hoftevidde		54	56	58	60	62	64	66	69	72									

JUNIOR	XS	S			M		L	
Højde	140	146	152	158	164	170		
Alder	10 år	11 år	12 år	13 år	14 år	15-16 år		
Overvidde	72	75	78	81	84	87		
Taljevidde	62	63,5	65	66,5	68	69,5		
Hoftevidde	75	78	82	86	90	94		

MAXIKJOLE M. FLÆSER

Str: 36-46



Str: 36 (38) 40 (42) 44 (46)

Forbrug:

- Viskose m. blomsterprint, 150 cm bredde 100% viskose 265 (300) 300 (300) 305 (305) cm
- Færdig Ribkant m. flæse 7 x 110 cm, 1 kort
- Strygeindlæg

36	-----
38	-----
40	-----
42	-----
44	-----
46	-----

Kjolelængde:

137,5 (137,5) 138 (138,5) 139 (139,5) cm

Ærmelængde:

80 (80,5) 81 (82) 82,5 (83) cm

Klippevejledning:

Mønsteret klippes med 1 cm sømrum.

56. Forstykke, 1 gang mod fold**57.** Bagstykke, 1 gang mod fold**58.** Ærme, 2 gange**59.** Belægning for, 1 gang mod fold**Halsflæse:** 8 x 77 (78) 79 (80) 80,5 (81) cm, 1 gang (inkl. 1 cm sømrum)**Bindebånd:** 4,5 x 35 cm, 2 gange (inkl. sømrum, klippes på skrå af trådretningen)**Flæse 1:** 32 x 72 (74) 76 (78) 80 (82) cm, 2 gange (inkl. 1 cm sømrum)**Flæse 2:** 39 x 104 (107) 110 (113) 116 (119) cm, 2 gange (inkl. 1 cm sømrum)**Flæse 3, str. 36:** 27 x 150 cm, 2 gange (inkl. 1 cm sømrum)**Flæse 3, str. 38 – 46:** 27 x (101) 102 (103) 104 (105) cm, 3 gange (inkl. 1 cm sømrum)

SYVEJLEDNING

1 Alle sømme overlockes eller zigzagges. Alle sømme sys **ret mod ret**, hvor intet andet er nævnt.

2 Sy **brystindsnittene** på forstykket. Pres indsnittene opad.

3 Sy **skuldर्सømmene** sammen.

4 Sy **sidesømmene** sammen.

5 Mærk op til slidsen midtfor på vrangside af **belægningen**. Læg belægningen på forstykket. Sy ned på hver side af afmærkningen til pkt. S med 0,5 cm søm, start dog først syningen ca. 2,5 cm nede fra halskanten (bindebåndene skal sys fast senere). Klip slidsen op mellem stikningerne.

6 Fold **bindebåndene** på langs vrang mod vrang. Fold sømrummet ind i begge sider og ender af bindebåndene. Stik bindebåndene sammen med 0,2 cm søm.

7 Læg **bindebåndene** ind mellem forstykket og belægningen med den åbne ende først. Stik nu forstykket og belægningen sammen i de øverste ca. 2,5 cm fra halskanten og ned på begge sider af slidsen. Vend belægningen om på vrangside og hæft den fast op i halsudskæringen til skuldर्सømmen.

8 Fold **halsflæsen** på langs, ret mod ret. Sy flæsen sammen i enderne. Klip sømrummets hjørner af og vend retsiden ud. Hæft flæsens åbne langsider sammen.

9 Sy **rynketråde** i halsflæsens langside (den åbne). Rynk flæsen sammen så den passer til kjolens halsudskæring. Sy flæsen på kjolens halsudskæring. Vend sømrummet ind i kjolen og stik det fast rundt i halsudskæringen med 0,5 cm søm, fortsæt stikningen ned rundt om slidsen også 0,5 cm bredt.

10 Sy **flæserne 1** sammen i enderne. Sy rynketråde i flæsens ene langside. Rynk flæsen sammen så den passer til kjolens nedre kant. Sy kjolen og flæsen sammen.

11 Sy **flæserne 2** sammen i enderne. Sy rynketråde i flæsens ene langside. Rynk flæsen sammen så den passer til flæse 1's nedre kant. Sy flæse 2 på flæse 1.

12 Sy **flæserne 3** som beskrevet ved flæse 2 i pkt. 12.

13 Fold **sømrummet på kjolens nederste flæse** om på vrangside og stik det fast.

14 Klip to stykker **flæseribkant** på 19 (20) 21 (22) 23 (24) cm. Sy ribkanterne sammen i enderne. Stræk ribkanterne og sy dem på kjolens ærmer forneden.

Målschema

SE

Digitalt snittmönster:

Det är viktigt att du skriver ut arket med kontrollmallen för att testa om måtten på denna är som angivet. Detta är förutsättningen för att också snittmönstret kommer att ha korrekta mått. Du hittar guiden till hur du skriver ut snittmönstret i e-postmeddelandet med ditt pdf-dokument.

När du sammanfogat arken i nummerföljd pil mot pil är snittmönstret klart att klippas ut, eller att kopieras.

Rita av mönsterdelarna:

Rita av mönsterdelarna på tunt mönsterpapper i den valda storleken konturlinje. Om konturlinjen upphör beror det på att linjen gäller för flera storlekar. Fortsätt att rita efter linjen tills rätt konturlinje återkommer. Sätt ut alla markeringar som till exempel passmärken, fickmarkeringar, sylinjer med mera. Jämför med mönsterdelsöversikten så att alla markeringar finns med. Mönstrets linje mot vikning är samtidigt trådriktninglinjen om inget annat anges. Ska mönstret förlängas anges detta med en pil, samt texten "Förlängning".

I sömnadsbeskrivningen anges hur mycket mönsterdelen ska förlängas. Om symbolen: ▼ finns på mönsterdelen, ska mönsterdelen tejpas ihop innan den läggs ut på tyget. Kontrollera att mönstrets respektive klipplinjer är lika långa, till exempel sidsömmarna.

Observera:

Mönstret är anpassat till rekommenderat tyg. Var uppmärksam på detta speciellt när åtgången är beräknad för stretchtyger. Alla mönster är exklusive sömnsmån om inget annat anges.

Mått:

Jämför måttschemats mått med dina egna och välj storlek. Måtten i måttschemat är kroppsmått. På mönstret finns tillägg för nödvändig rörelsevidd. I sömnadsbeskrivningen anges kjollängd, bluslängd, innerbenslängd och ärmlängd vid varje modell.

Ta mått på rätt sätt

1. Bystvidd

Största vågräta mått runt om byst och rygg.

2. Midjevidd

Mät där överkroppen är som smalast. (NB: I sömnadsbeskrivningen anges placeringen av plaggets midja i förhållande till den naturliga midjan. En högt placerad midja sitter 2-3 cm ovanför midjan, med en placering i midjan menas mitt i den naturliga midjan, en normal midja = 3-4 cm nedanför, låg midja = 5-6 cm nedanför, mycket låg midja = 7-8 cm nedanför. Står det till exempel angivet normal midja mäter du din midjevidd 3-4 cm nedanför den naturliga midjan och jämför detta mått med mönstrets.)

3. Stussvidd

Största vågräta mått runt stuss och höfter (cirka 20 cm nedanför midjan).

4. Ärmlängd

Mät från nackkotan MB längs axeln ner till handleden med armbågen lätt böjd.

5. Kjollängd

Mät lodrätt från midjan till önskad längd.

6. Innerbenslängd

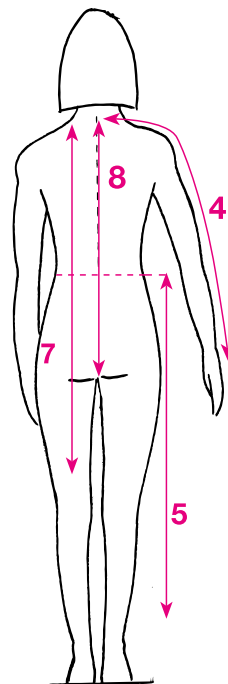
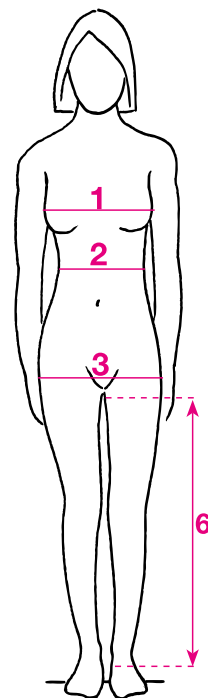
Mät lodrätt från grenen till önskad längd.

7. Blus-/ jacka- /klänningslängd

Mät från ryggens högsta axelpunkt till önskad längd.

8. Kroppslängd

Mät från nackkotan till vristen.



VIGTIGT

När du mäter övervidden, midjemått och höftmått, ska måttbandet placeras helt vågrätt och inte för stramt. Jämför dina mått med måttschemat.

För att välja den rätta storleken till ditt mönster, ska du när det gäller blus, jacka och klänning, välja den storlek som kommer närmast din övervidd, medan vid byxor och kjolar ska du välja storlek efter ditt höftmått.

DAM	XS	S			M		L		XL	XXL
168 cm	32	34	36	38	40	42	44	46	48	
Bystvidd	76	80	84	88	92	96	100	104	108	
Midjevidd	60	64	68	72	76	80	84	88	92	
Stussvidd	84	88	92	96	100	104	108	112	116	

PLUS STL	XS	S	M		L		XL		XXL
168 cm	44	46	48	50	52	54	56	58	60
Bystvidd	100	106	112	118	124	130	136	142	148
Midjevidd	82	88	94	100	106	112	118	124	130
Stussvidd	111	116	121	126	131	136	141	146	151

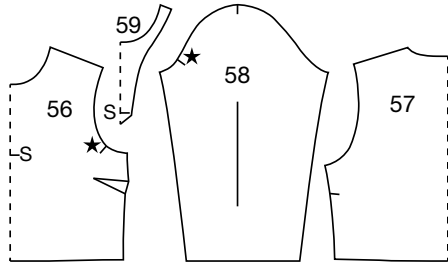
BABY					
Längd	56		62		80
Ålder	Nyfödd		3 mån		12 mån
Övervidd	45	46,5		48	51
Midjevidd	46	47		48	50
Stussvidd	48	49		50	52

BARN									
Längd	86	92	98	104	110	116	122	128	134
Ålder	1,5 år	2 år	3 år	4 år	5 år	6 år	7 år	8 år	9 år
Övervidd	52	53	55	57	59	61	63	66	69
Midjevidd	51	52	53	54	55	56	57,5	59	60,5
Stussvidd	54	56	58	60	62	64	66	69	72

JUNIOR	XS	S			M		L
Längd	140	146	152	158	164	170	
Ålder	10 år	11 år	12 år	13 år	14 år	15-16 år	
Övervidd	72	75	78	81	84	87	
Midjevidd	62	63,5	65	66,5	68	69,5	
Stussvidd	75	78	82	86	90	94	

MAXIKLÄNNING MED VOLANGER

Stl: 36-46



Stl: 36 (38) 40 (42) 44 (46)

Åtgång:

- Blommig viskos, 150 cm bredd, 100% viskos, 265 (300) 300 (300) 305 (305) cm
- Färdig ribbmudd med volangkant, 7 x 110 cm, 1 karta
- Påpressbart mellanlägg

36	-----
38	-----
40	-----
42	-----
44	-----
46	-----

Hel längd:

137,5 (137,5) 138 (138,5) 139 (139,5) cm

Ärmlängd:

80 (80,5) 81 (82) 82,5 (83) cm

Tillklippning:

Sömsmånar klipps 1 cm breda.

56. Framstycke, 1 gång mot vikt kant**57.** Bakstycke, 1 gång mot vikt kant**58.** Ärm, 2 gånger**59.** Sprundinfodring, 1 gång mot vikt kant**Halsvolang:** 8 x 77 (78) 79 (80) 80,5 (81) cm, 1 gång (inkl. 1 cm sömsmån)**Knytband:** 4,5 x 35 cm, 2 gånger (inkl. sömsmån, klipps på skrådden)**Volang 1:** 32 x 72 (74) 76 (78) 80 (82) cm, 2 gånger (inkl. 1 cm sömsmån)**Volang 2:** 39 x 104 (107) 110 (113) 116 (119) cm, 2 gånger (inkl. 1 cm sömsmån)**Volang 3, stl. 36:** 27 x 150 cm, 2 gånger (inkl. 1 cm sömsmån)**Volang 3, stl. 38 – 46:** 27 x (101) 102 (103) 104 (105) cm, 3 gånger (inkl. 1 cm sömsmån)

SÖMNADSBESKRIVNING:

1 Alla traskanter overlockas eller sicksackas. Alla sömmar sys **räta mot räta** om inget annat anges.

2 Sy framstyckenas **bystinsnitt**. Pressa insnitten uppåt.

3 Sy **axelsömmarna**.

4 Sy **sidsömmarna**.

5 Markera sprundet mitt fram på avigsidan av **sprundinfodringen**. Lägg sprundinfodringen ovanpå framstycket. Sy neråt var sida om markeringen till pkt S med 0,5 cm bred söm, börja sömmen ca 2,5 cm nedanför halsringningens kant (knytbanden sys fast senare). Klipp upp sprundet mellan sömmarna.

6 Vik **knytbanden** på längden, aviga mot aviga. Vik in sömsmånerna i båda sidor av knytbanden. Sy ihop vardera knytband med 0,2 cm bred söm.

7 Lägg **knytbanden** mellan framstycket och

sprundinfodringen med den ofällade kortsidan inåt. Sy nu ihop framstycket och sprundinfodringen längs de ca 2,5 översta cm från halskanten och neråt sprundets båda sidor. Vänd infodringen mot avigsidan och fäst den i halsringningen fram till axelsömmen.

8 Vik **halsvolangen** på längden, räta mot räta. Sy ihop volangen längs vardera kortsida. Klipp av sömsmånernas hörn och vänd rätsidan utåt. Fäst ihop sömsmånerna längs volangens långsidor.

9 Sy **rynktrådar** i halsvolangens långsida. Rynka ihop vidden så att den passar till överdelens halsringning. Sy fast volangen mot överdelens halsringning. Vik sömsmånerna mot överdelen och sy fast dessa runt halsringningen med 0,5 cm bred söm, fortsätt kantsticka i samma bredd neråt sprundet.

10 Sy **volangerna 1:s** sidsömmar. Sy rynktrådar i volangens ena långsida och rynka ihop volangen så att den passar runt överdelens nedre kant. Sy ihop överdel och volang 1.

11 Sy **volangerna 2:s** sidsömmar. Sy rynktrådar i volangens ena långsida och rynka ihop vidden så att den passar till nederkanten på volang 1. Sy fast volang 2 mot volang 1.

12 Sy **volangerna 3** enligt beskrivning till volang 2 i steg 11.

13 Sy **upp nedre volangens 1 cm breda fäll**.

14 Klipp 2 längder **volangribbmudd** á 19 (20) 21 (22) 23 (24) cm. Sy ihop vardera ribbmudd längs kortsidorna. Tånj ribbmuddarna jämnt och sy fast dem runt ärmluten.

På Allt om Handarbets snittmönsterark står alla sömnadsuttryck nu på danska, tyska och franska. I listan nedanför ser du en svensk översättning av de danska termerna.

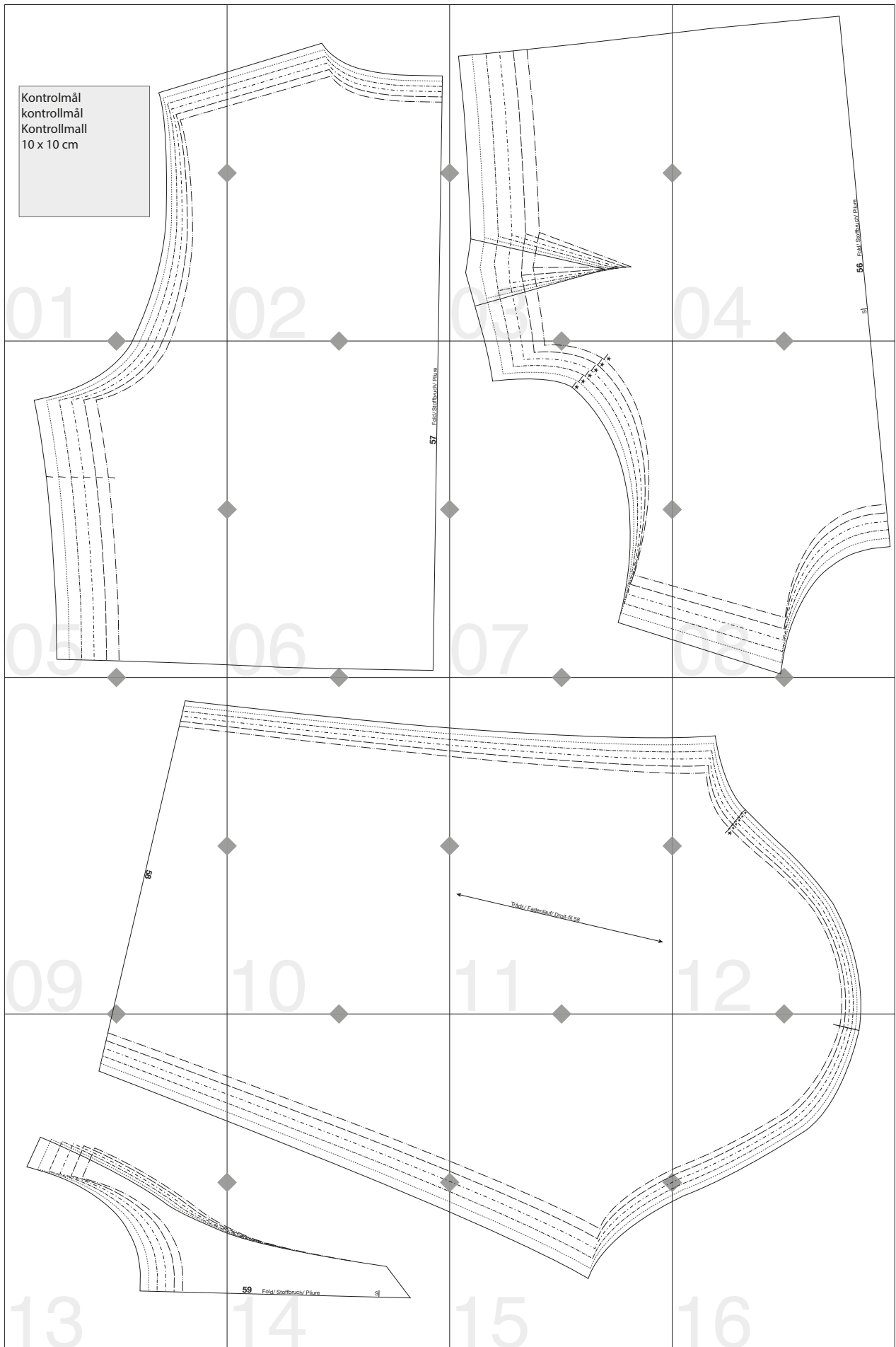
Bag	= bak	Midt bag	= mitt bak
Bruktlinje	= presslinje	Midt for	= mitt fram
Elastik	= resår	Og	= och
Fold	= vikning	Ombukningslinje	= invikning/viklinje
Forlænges	= förlängning	Pressefold	= pressveck
Foldes	= vik här	Slids	= slits/sprund
For	= fram	Sylinje	= sömlinje
Forkant	= framkant	Sylinje zigzagbånd	= sömnadslinje sicksackband
Fyldes hertil	= stoppas till markering	Søm	= söm
Hertil	= hit	Trådretning	= tråddriktning
Højre side hertil	= höger sida hit	Vendehul	= vändöppning
Højre side	= höger sida	Venstre side hertil	= vänster sida hit
Luvretning	= luggriktning	Venstre side	= vänster sida
Læg	= veck	Øverst	= överst/upptill
Lynlås	= blixtlås		



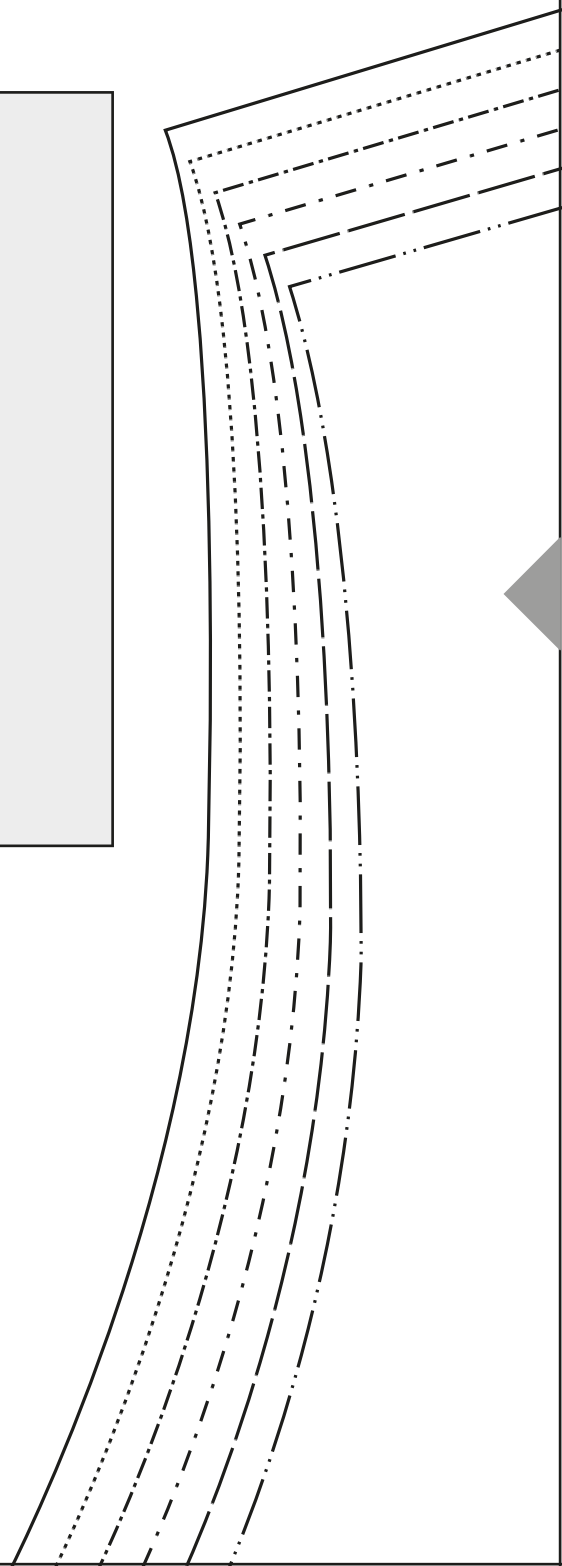
Dansk/Norsk ordliste

anoraksnor	=	anorakksnor	midtfor	=	midt foran
bagfra	=	bakfra	modsat side	=	motsatt side
baglomme	=	baklomme	nederdel	=	skjørt
bagpå/bagved	=	bak på/bak	nederdelslængde	=	skjørtelengde
bagstykke	=	bakstykke	OBS	=	NB
belægning	=	belegg	ombukningslinje	=	brettelinje
bindebånd/bælte	=	belte/ knytebånd/ knyting	one size	=	en størrelse
bluse-/jakke-/kjolelængde	=	genser-/topp-/skjorte-/jakke-/kjolelengde	opsøm	=	opplegg
bomuld	=	bomull	over hinanden	=	over hverandre
bælte/bæltestrop	=	belte/beltehemper	paspel	=	passepoil
dobbelradet	=	dobbelknappet	placere	=	plassere
elastik	=	elastikk	pladevat	=	platevatt
farve	=	farge	pressefold	=	pressebrett
flæse/skød	=	volang	på samme måde, magen til	=	på samme måte/lik som
fløjl	=	fløyel/cord	retside	=	rettside
fold	=	brett	rib	=	ribb
for	=	fram	rullekrave	=	rullekrage
forkant	=	forkant/stolpe	ryg	=	bakstykke
forside	=	framside	sidste	=	siste
fyldes hertil	=	fylles til	sildeben	=	fiskeben
fyldevat	=	fyllvatt	skråne	=	skrå
garn	=	garn/tråd	slids	=	splitt
gentag	=	gjenta	snoning	=	flette
lynlås	=	glidelås	snyd(e)	=	juks(-e)
længde	=	lengde	spejlvendt	=	speilvendt
halstørklæde	=	skjerf	stikkesting	=	attersting
halsudskæring	=	halsringning/-åpning	stof	=	stoff
hel længde	=	hel lengde	striber	=	striper
hertil	=	hit	strygeindlæg	=	strykeinnlegg
hue	=	lue	strygemærke	=	strykemerke
hæft	=	fest	strække	=	strekke
hægte og malle	=	hekte og øye	syet	=	sydd
højre	=	høyre	syvejledning	=	syveiledning
højre side hertil	=	høyre side hit	sæt	=	sett
igennem	=	gjennom	sæt sammen	=	sett sammen
i længden	=	i lengden	sømrum	=	sømmonn
indad	=	innover	således	=	slik
indvendig benlængde	=	innvendig benlengde	taljevidde	=	midjevidde
jakke/trøje	=	jakke	taske	=	veske
jævnt	=	jevnt	taskeindlæg	=	veskeinnlegg
klap	=	klaff	trense	=	løkke
knaphul	=	knapphull	udfor hinanden	=	ved hverandre
krave	=	krage	uld	=	ull
kropslængde	=	kroppslengde	undtagen	=	unntatt
langs med	=	langs med	velcro	=	borrelås
lille	=	liten	vend	=	snu
lommeklap	=	lommeklaff	vendehul	=	vrengehull
lynlås	=	glidelås	venstre side hertil	=	venstre side hit
læg	=	legg	zigzag	=	sikksakk
lægge, sætte	=	legge, sett	zigzagbånd	=	sikksakkbånd
længde	=	lengde	ærme	=	erme
løbegang	=	løpegang	ærmegab	=	ermhull
manchet	=	mansjett	ærmekuppel	=	ermkuppel
midtbag	=	midt bak	ærmestrop	=	ermestropp
midterstykke	=	midtstykke	åbning	=	åpning
			åben	=	åpen

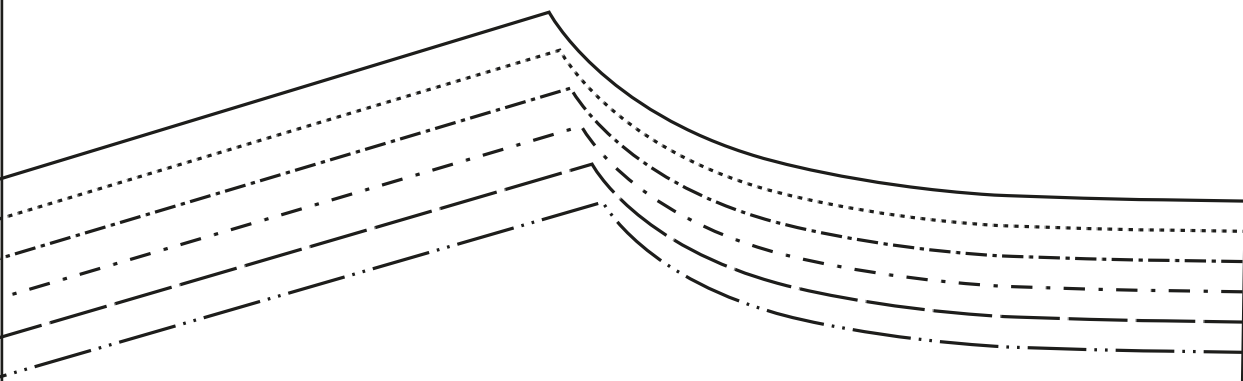
110.03.19.



Kontrolmål
kontrollmål
Kontrollmall
10 x 10 cm

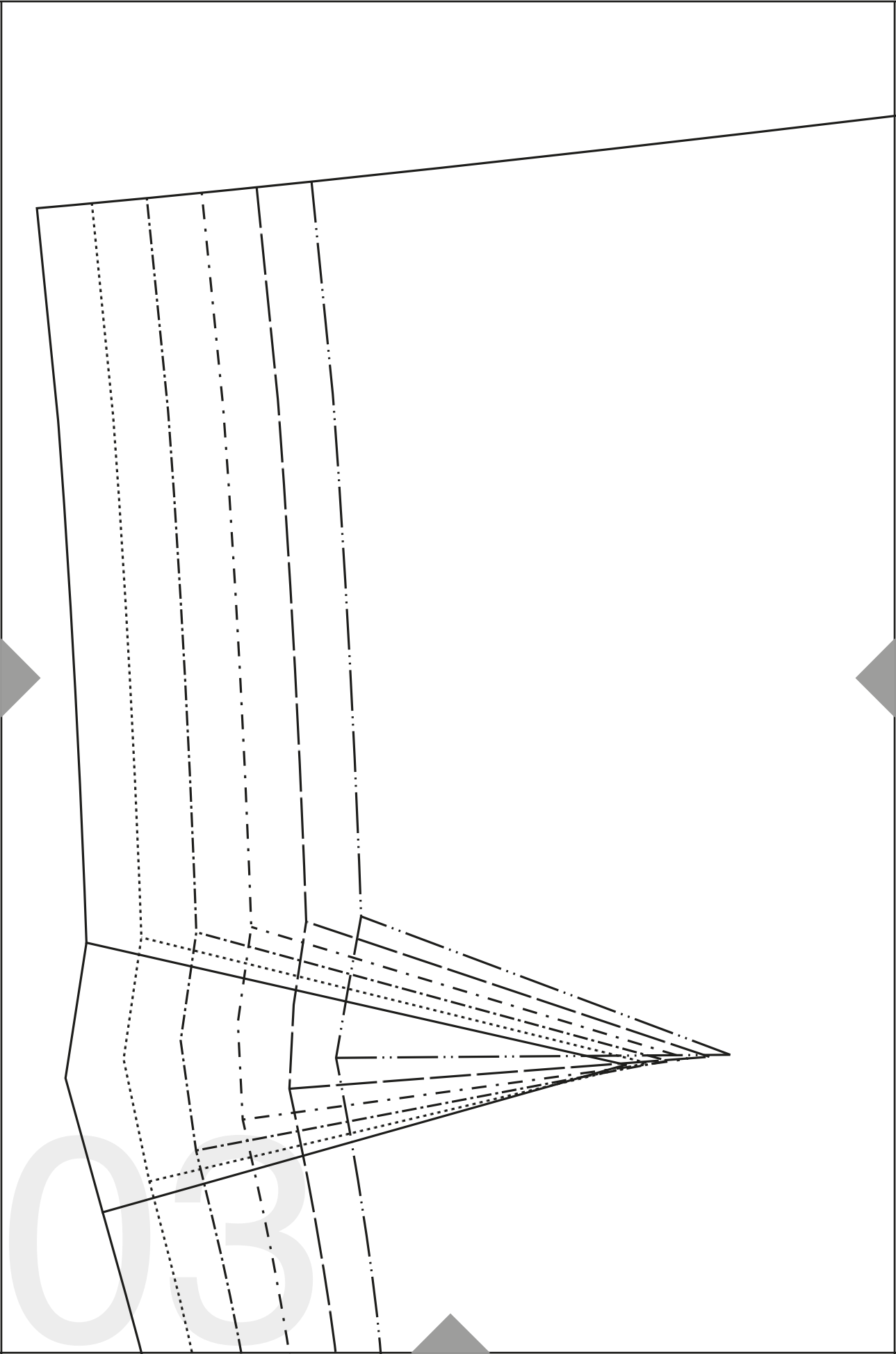


01



02

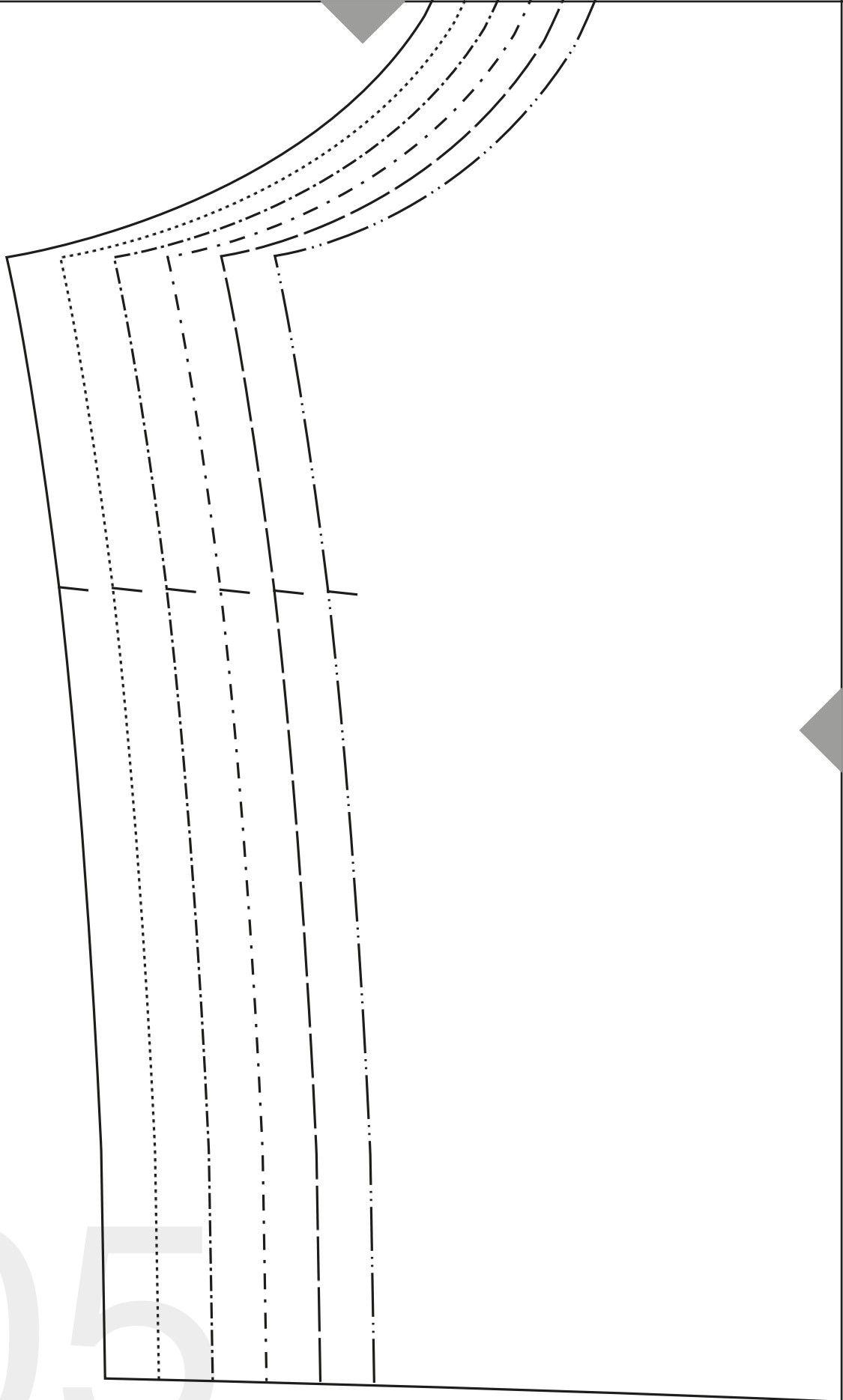




04

56 Fold/ Stoffbruch/ Pliure

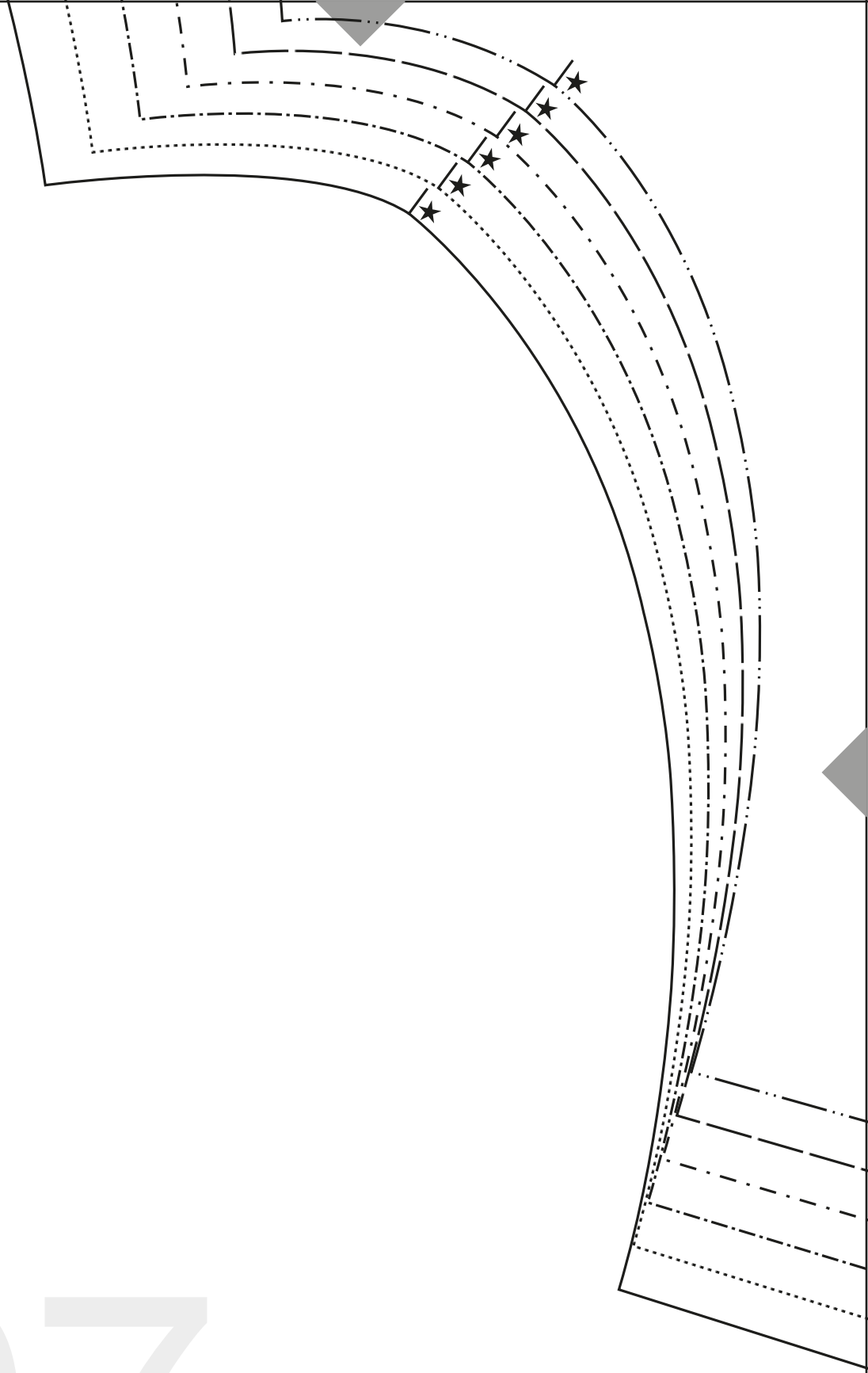
sl

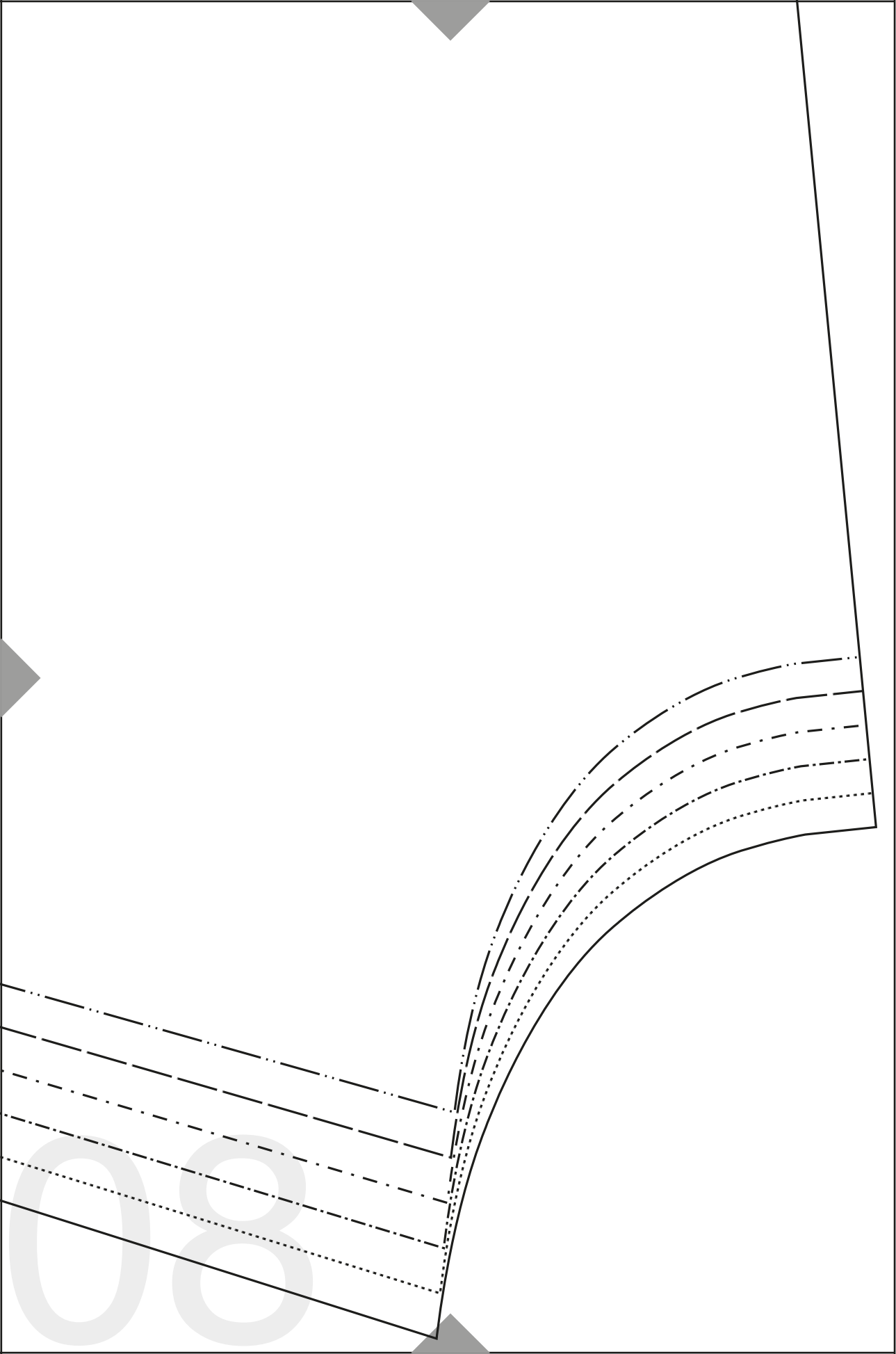


05

06

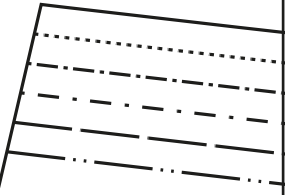
07

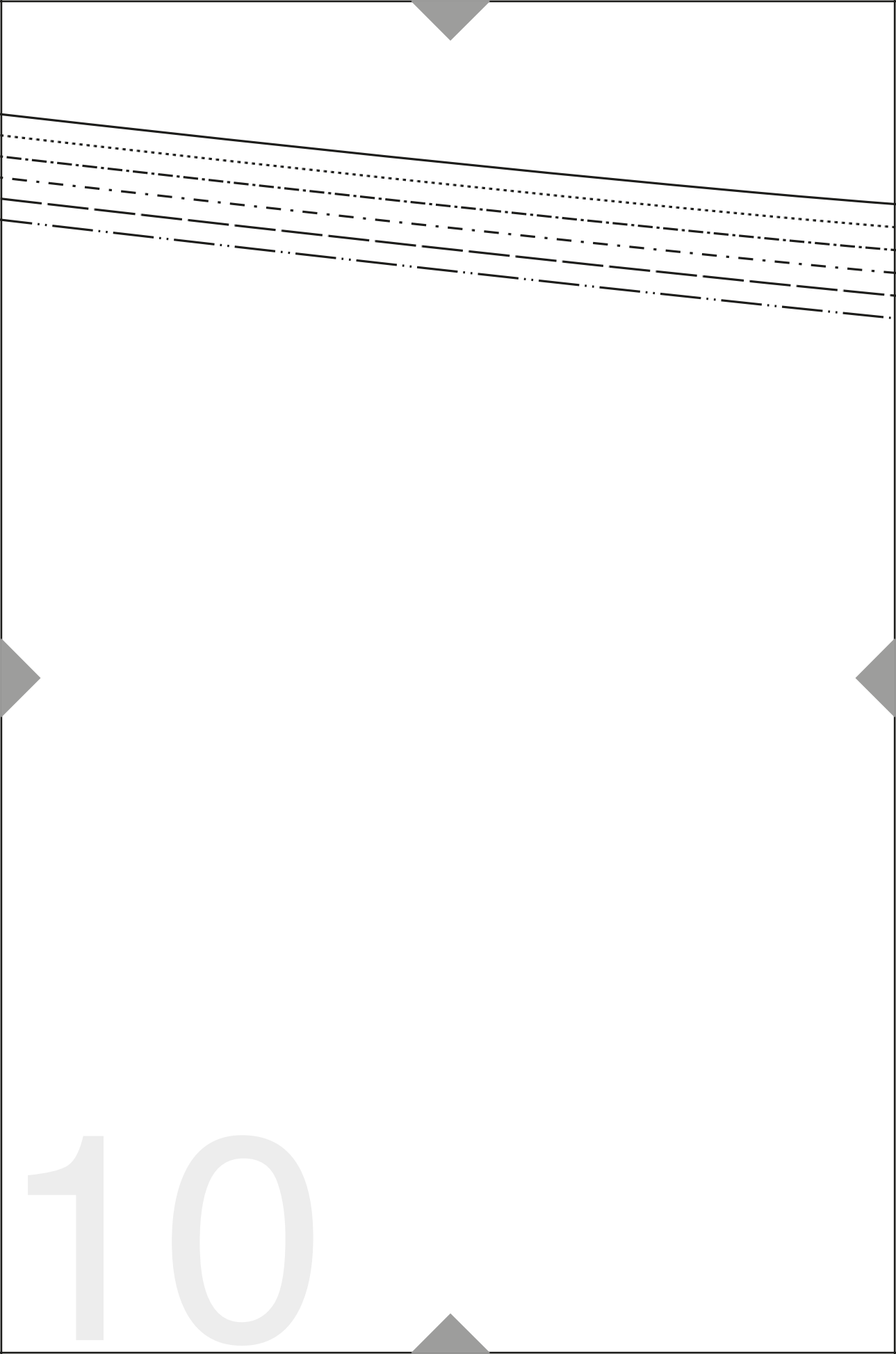




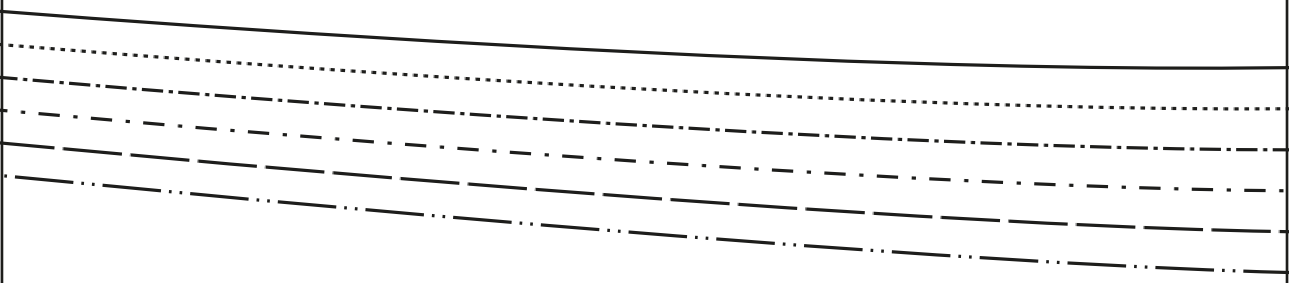
09

58



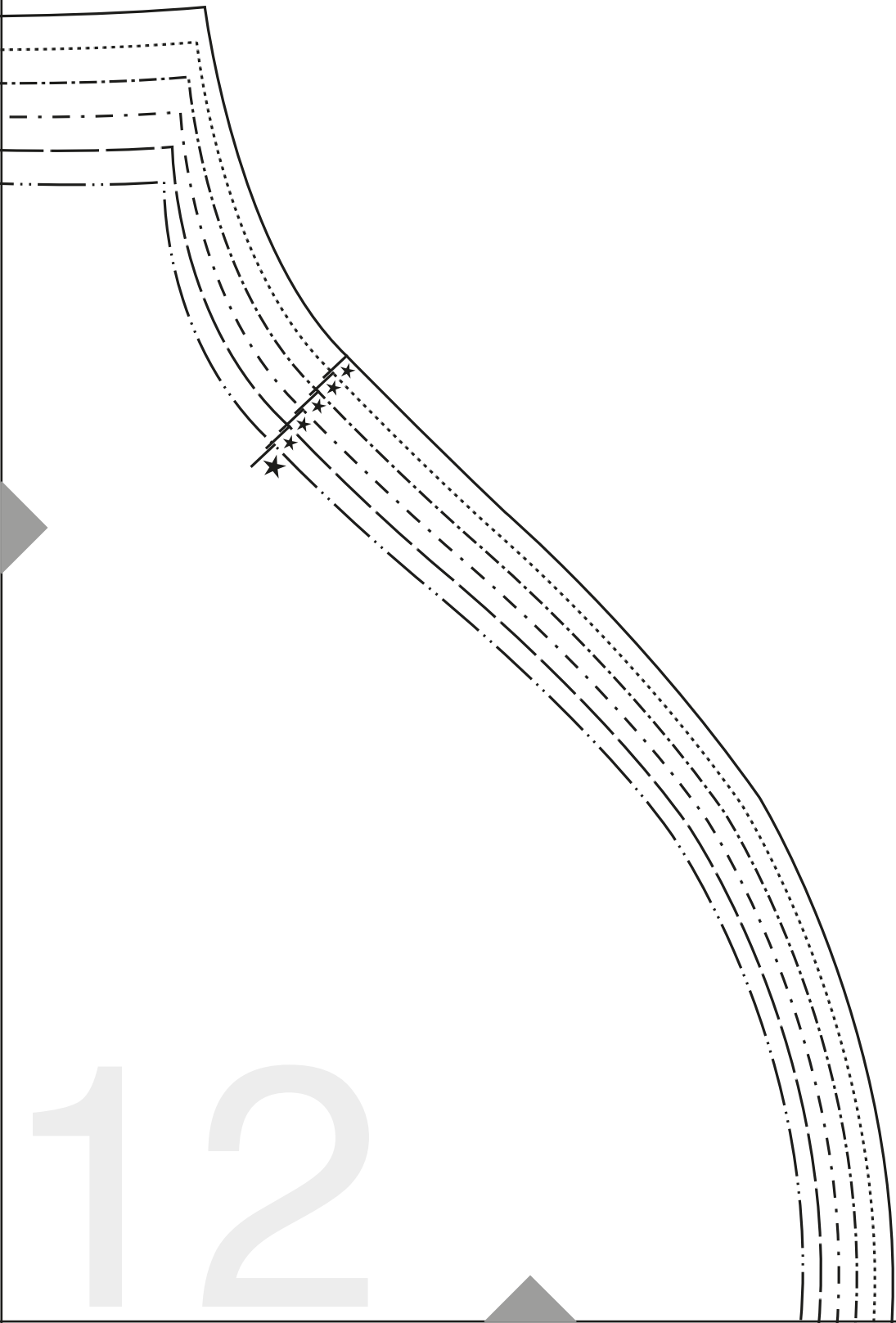


10

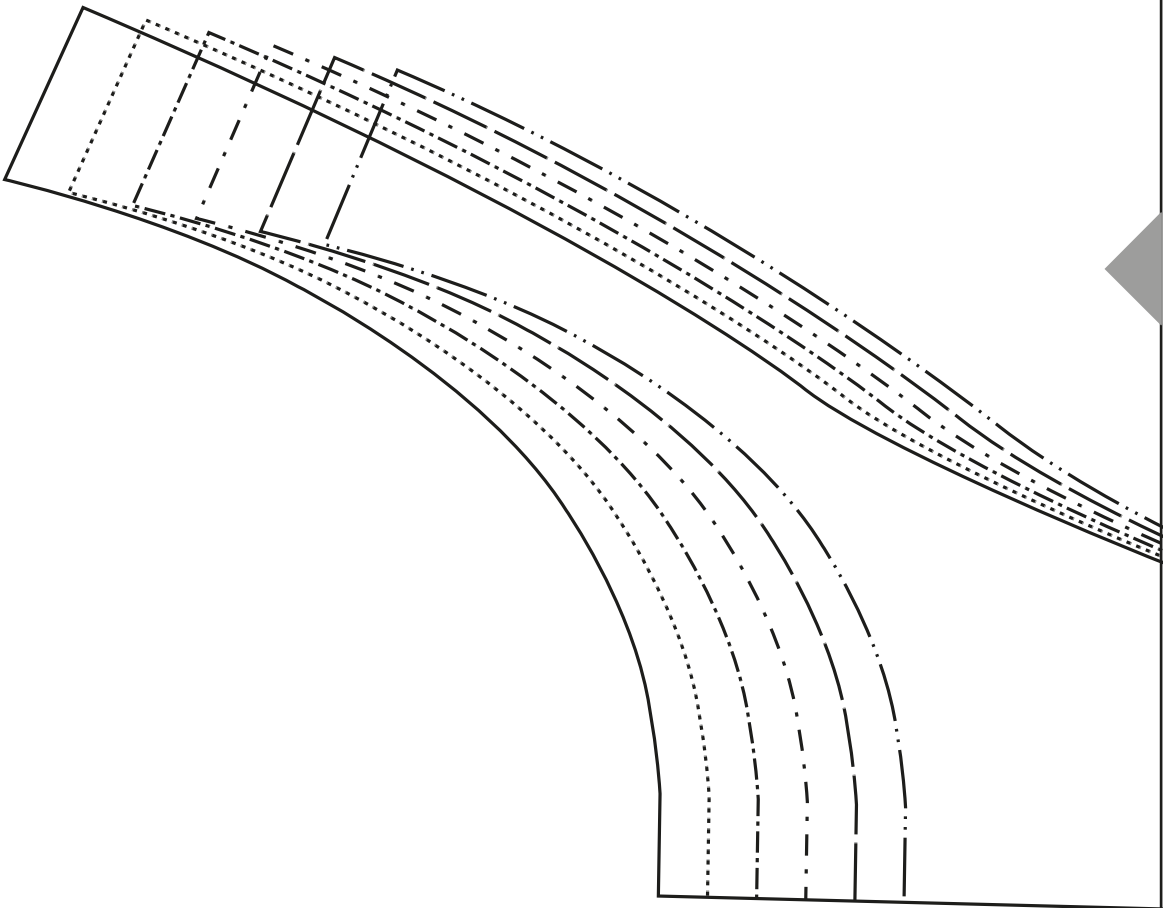
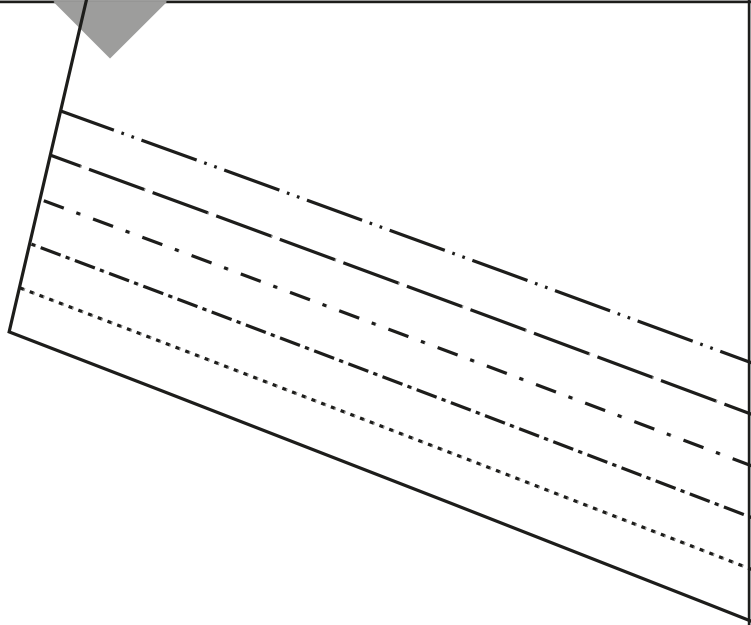


Trådr./ Fadenlauf/ Droit-fil 58

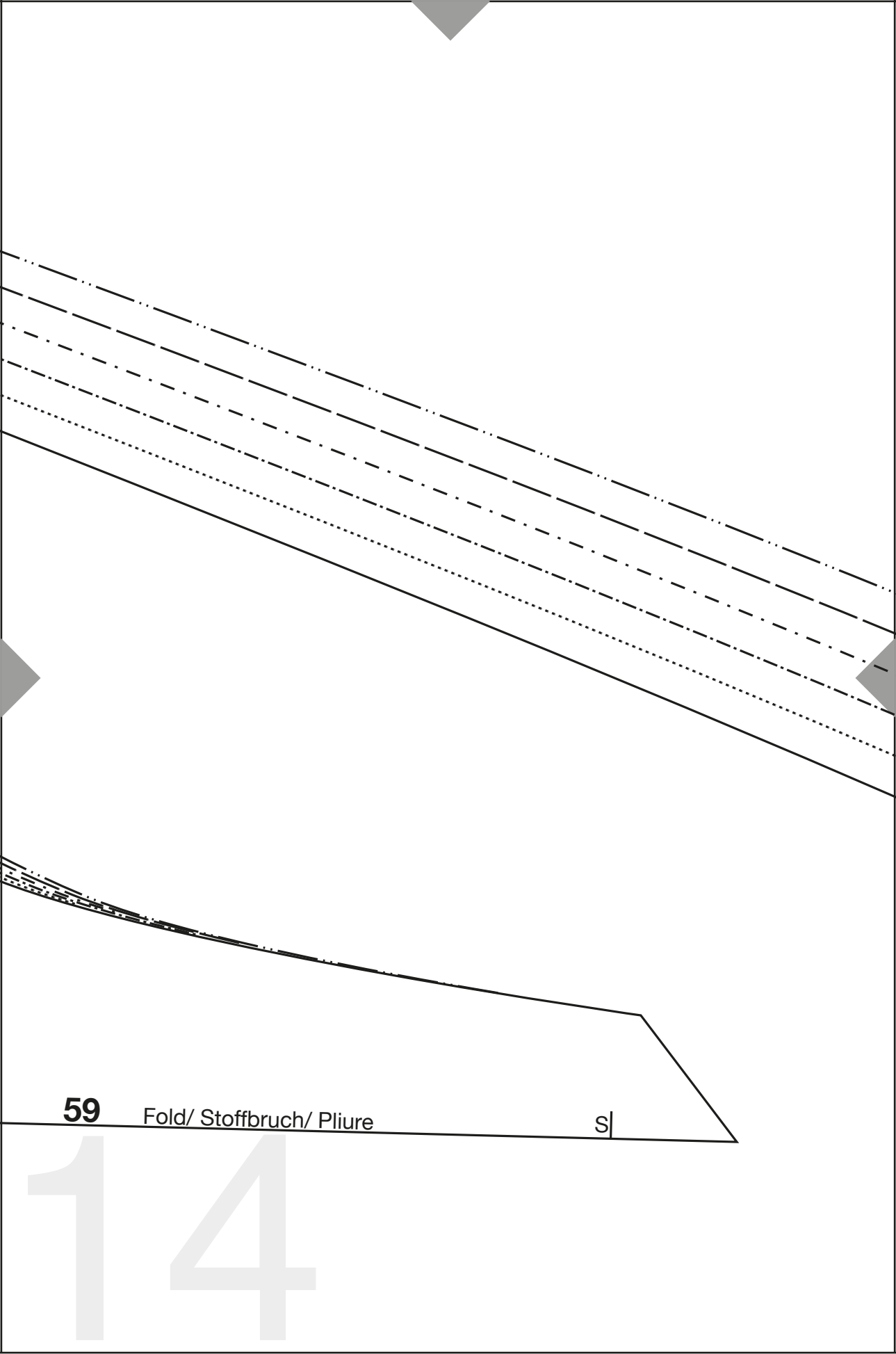
11



12



13

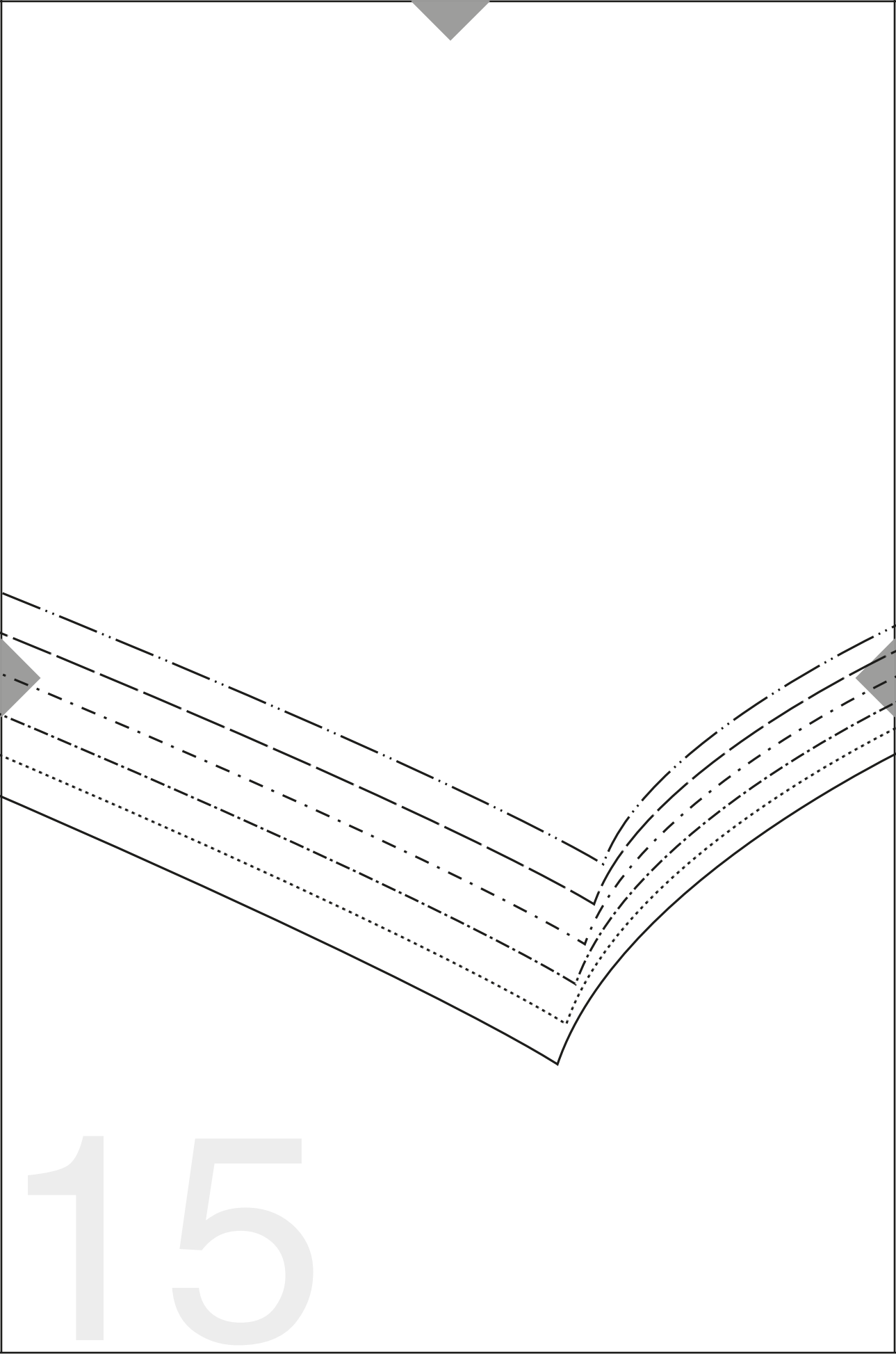


59

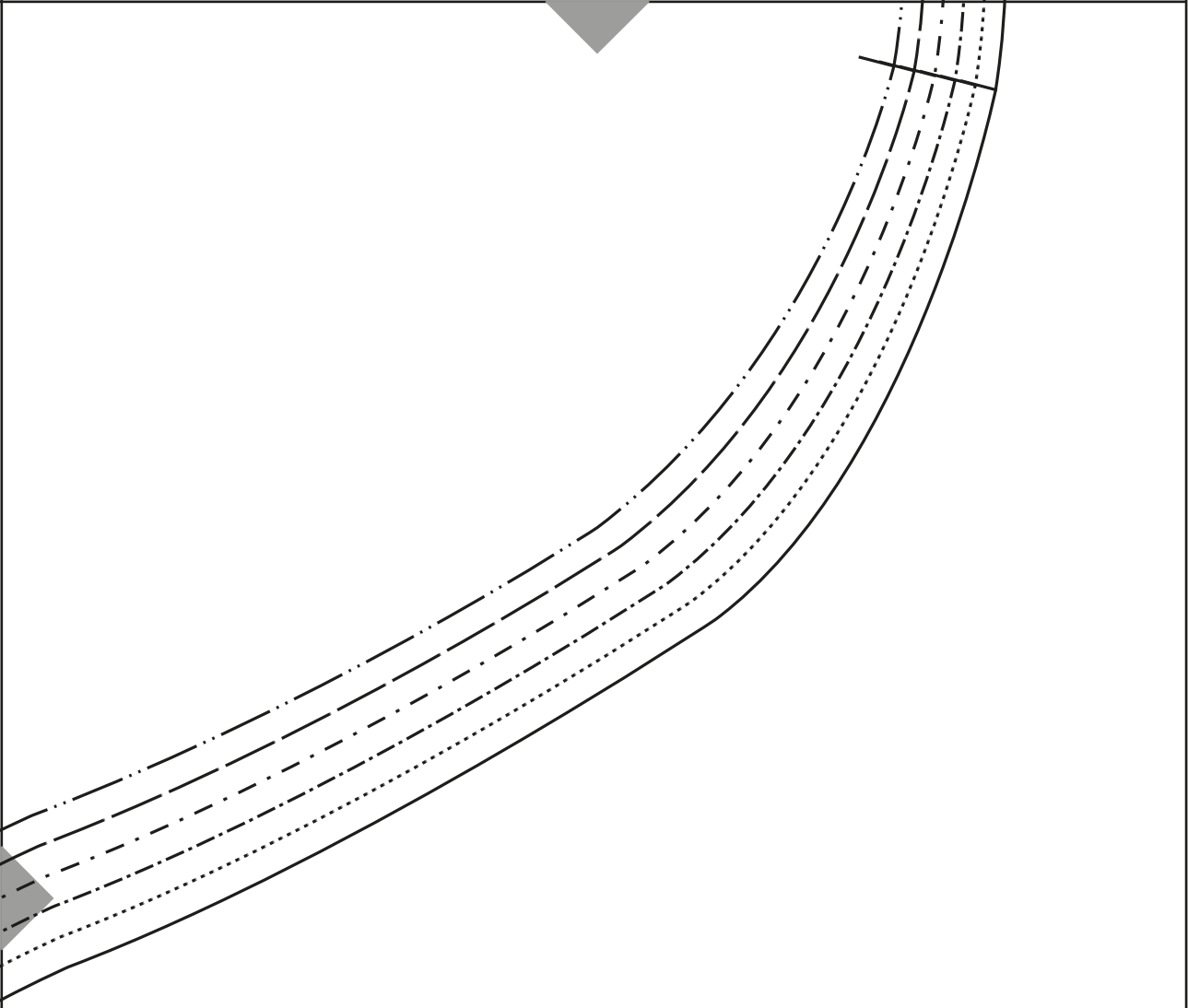
Fold/ Stoffbruch/ Pliure

S

14



15



16